

SUOMEN CAVALIER KINGCHARLESINSPANIELIYHDISTYS RY.

JALOSTUKSEN TAVOITEOHJELMA

2009-2013



© SCKCSY ry. 2006-2008

SISÄLLYS

SISÄLLYS	2
2. RODUN TAUSTA	5
2.1 Rodun alkuperä	5
2.2 Rodun kehitys nykyiseen muotoon	5
2.3 Rodun tulo Suomeen	6
2.4 Rodun käyttötarkoitus	8
3. JÄRJESTÖORGANISAATIO JA SEN HISTORIA	8
3.1 Historia	8
3.2 Järjestöorganisaatio	8
3.3 Jalostusorganisaation rakenne	9
4. NYKYTILANNE	9
4.1 Populaation koko ja rakenne	9
4.1.1. Kanta muissa maissa	10
4.1.2. Kanta Suomessa	10
4.1.3. Tehollinen populaatiokoko	12
4.2 Luonne ja käyttöominaisuudet	13
4.2.1 Luonnekuvaus ja nykytilanne	13
4.2.2 Luonnetestaus	13
4.2.3 Cavalier harrastuskoirana	14
4.3 Terveys	15
4.3.1 PEVISA-ohjelmaan sisällytetyt sairaudet: sydämen läppävika	16
4.3.2 Muut Suomessa rodulla todetut sairaudet	21
4.3.3 Yhteenveto rodulla muissa maissa tai kirjallisuudessa kuvatuista sairauksista	29
4.4 Ulkomuoto	31
4.4.1 Yleisvaikutelma	31
4.4.2 Pää ja kaula	31
4.4.3 Runko ja raajat	32
4.4.4 Liikkeet	32
4.4.5 Karvapeite	32
4.4.6 Koko	33
4.4.7 Haitalliset ulkonäölliset ominaisuudet	33
5. AIEMMAT TAVOITEOHJELMAT	33
5.1 Aiemmat tavoiteohjelmat	33
5.2. Yhteenveto tavoiteohjelmien toteutumisesta	34
6. JALOSTUKSEN TAVOITTEET JA STRATEGIAT	34
6.1 Visio	34
6.1.1 Toivottava visio	34
6.1.2 Uhkaava visio	35

6.2 Rotujärjestön tavoitteet	35
6.2.1 Populaatio	35
6.2.2 Luonne	36
6.2.3 Terveys	36
6.2.4 Ulkomuoto	36
6.3 Rotujärjestön strategia	37
6.3.1 Populaatio	37
6.3.2 Luonne	37
6.3.3 Terveys	37
6.3.4 Ulkomuoto	38
6.4 Uhat ja mahdollisuudet	38
6.5 Varautuminen ongelmiin	39
6.6 Rotujärjestön suositukset	40
6.6.1 Jalostuskäyttö ja -ikä	40
6.6.2 Jalostusmäärät	42
6.6.3 Jalostuskoirien terveystarkastukset	42
6.6.4 Muiden kuin jalostuskoirien terveystarkastukset	43
6.6.5 Rodussa esiintyvien sairauksien ja vikojen jalostussuositukset	44
6.6.6 Sairauksista ja kuolinsyistä raportointi	47
6.7 Toimintasuunnitelma JTO:n toteuttamiseksi	47
7. TAVOITEOHJELMAN TOTEUTUMISEN SEURANTA	49
8. LÄHTEET	49
9. LIITTEET	50
10. VIITTEET	50
Taulukot ja kaaviot:	
§ Taulukko 1: Jäsenmäärät 1994-2005	8
§ Vuokaavio 1: Jalostusorganisaation rakenne	9
§ Taulukko 2: Cavalier kingcharlesinspanielin rekisteröintimäärät Iso-Britanniassa 1996-2005	10
§ Taulukko 3: Cavalier kingcharlesinspanielin rekisteröintimäärät Ruotsissa 1996-2005	10
§ Taulukko 4: Rekisteröinnit vuosittain 1990-2006	10
§ Taulukko 5: Eniten käytettyjen urosten jälkeläismäärät 1998-2007	11
§ Taulukko 6: Tuontikoirat 2001-2006	12
§ Taulukko 7: Cavalierien tehollinen populaatio ja jalostukseen käytetyt koirat vuosittain 1990-2006	12
§ Kaavio 1: 1997-2003 Luonnetestattujen narttujen keskiarvopisteytyys	13
§ Kaavio 2: 1997-2003 Luonnetestattujen urosten keskiarvopisteytyys	14
§ Taulukko 8: Tottelevaisuuskokeisiin osallistuneet cavalierit vuosina 1997-2007	15
§ Taulukko 9: Käyttäytymiskokeeseen osallistuneet cavalierit vuosina 2001-2007	15
§ Taulukko 10: Sydänkuuntelutulokset 1987-2006	18
§ Taulukko 11: Sivuäänen esiintymisikä	19
§ Kaavio 3: sydänkuuntelutulokset - 1992-2006 syntyneet nartut	19
§ Kaavio 4: sydänkuuntelutulokset - 1992-2006 syntyneet urokset	19
§ Taulukko 12: sydänkuuntelutulokset vuosilta 1992-2005: nartut	20
§ Taulukko 13: sydänkuuntelutulokset vuosilta 1992-2005: urokset	21
§ Taulukko 14: Silmätutkimukset 1995-2005	24
§ Taulukko 15: Polvitutkimukset 1995-2005	25

1. YHTEENVETO

Jalostus tarkoittaa nimenomaisessa merkityksessään eläinten tai kasvien kehittämistä keinotekoisien valinnan avulla. Jalostus muistuttaa luonnonvalintaa, mutta siinä lisääntymään pääsevät yksilöt valitsee ihminen. Tästä näkökulmasta ajatellen on äärimmäisen tärkeää, että jokaisen, joka on jollain tavalla osallinen tähän prosessiin, tulisi olla erittäin tietoinen siitä, mitä vaikutuksia juuri hänen valinnoillaan jalostusyksilöiden käytössä on pidemmällä tähtäimellä. Ilman rodun historian, rotumääritelmän, rodussa esiintyvien mahdollisten periytyvien sairauksien - niin fyysisten kuin psyykkisten - perinnöllisyyden tuntemista yleensä, populaation koon ja rakenteen sekä nykytilanteen tuntemista on lähes mahdoton edellyttää, että edellä mainitun vastuun täytyminen, rodun säilyminen rotumääritelmän mukaisena tai kehittymisenä toivottuun suuntaan olisi ylipäätään mahdollista.

Kädessäsi olevan cavalier kingcharlesinspanielien jalostuksen tavoiteohjelman tarkoituksena on olla suuntaantava tietolähde ja ohjenuora kasvattajille. Tavoitteena on ohjata rodun kehitystä määrätietoisesti ja pitkäjänteisesti, sekä seurata tavoiteohjelmassa asetettujen päämäärien toteutumista pidemmällä aikavälillä. Jalostuksen tavoiteohjelma on myös avoin ja totuudenmukainen tietopaketti rodusta yleisesti kiinnostuneille kuin myös koiran hankintaa harkitseville. Täten se toimii myös rotuesitteenä pitäen sisällään tietoa rodun historiasta ja sen alkuperäisestä käyttötarkoituksesta sekä ajankohtaista tietoa rodun ominaisuuksista kuin myös rodulla esiintyvistä sairauksista ja ongelmista. Tavoiteohjelma antaa niin ikään ulkopuolisille tahoille kuvan siitä, millä lailla rotuyhdistys kantaa vastuunsa sille uskotusta tehtävästä.

Jalostuksen tavoiteohjelman laatijat, johon kuului sekä rotujärjestön hallituksen jäseniä, pitkän linjan kasvattajia että yhdistyksen toimikuntien jäseniä, ovat yhteisesti kiinnittäneet päähuomion rodun säilymiseen rotumääritelmän mukaisena ja erityisesti huomioineet rodun perinnöllisten sairauksien vähentämisen ja ennaltaehkäisemisen määrätietoisesti jalostuksen suomien mahdollisuuksien puitteissa. Varsin tärkeää on myös säilyttää rodulle ominainen luonne, joka rotumääritelmän mukaan vastaa erittäin hyvin rodun nimenomaista käyttötarkoitusta iloisena ja lempeäluonteisena seurakoirana, jollaisena se onkin säilynyt lähes muuttumattomana rodun pitkän historian aikana.

Rodun jalostuksesta ovat vastuussa niin kasvattajat, kuin yksittäiset koiranomistajatkin. Usein rodunjaloituksen sanotaan kehittyvän sellaiseen suuntaan, millaiseksi kasvattajat omista lähtökohdistaan haluavat rotua kehittää terveys- ja rotutyypimieltymyksineen. Rodun jalostukseen ja kehittämiseen vaikuttaa kuitenkin huomattavasti laajempi taho rodun parissa työskenteleviä henkilöitä, mukaan lukien uroskoirien omistajat, rotujärjestössä kulloinkin vaikuttavat toimihenkilöt ja yhtenä isona vaikuttajana rotua arvostelevat ulkomuototuomarit. Heidän kaikkien tulee tuntea ensisijaisesti rotumääritelmä, rotua kasvattavien ja harrastavien lisäksi jalostuksen tavoitteet. Rotua harrastavien tulee olla tietoisia omien jalostuskoiriensa tasosta verrattuna koko kantaan. Kasvattajien ja jalostuksessa käytettävien urosten omistajien avoin ja rehellinen asenne luovat mahdollisuudet saavuttaa jalostuksen tavoiteohjelmassa asetettuja päämääriä. Rotuyhdistyksellä on mahdollisuus jakaa tietoa kasvattajille, koirien omistajille ja pennun hankintaa harkitseville ja näin ohjata omalta osaltaan rodun kehitystä haluttuun suuntaan. Keräämällä

systemaattisesti tietoa terveystarkastuksilla, käyttämällä jo olemassa olevia tietokantoja esim. sydänkuuntelutilastoja, järjestämällä jäsenistölle infotilaisuuksia tärkeistä ja ajankohtaisista asioista, voidaan rotujärjestöjen ja jäsenistön välisellä yhteistyöllä saada aikaan toivottuja tuloksia.

2. RODUN TAUSTA

2.1 Rodun alkuperä

Löytyy viitteitä, että spanielia muistuttavia vaihtelevan kokoisia koiria esiintyi useissa maissa Euroopassa jo keskiajalla. Jopa antiikin Rooman ajoilla on esiintynyt pieniä spanieli-tyyppisiä koiria joita käytettiin pienriistan ansaverkkoihin ajamiseen. Sanan spanieli-alkuperää ei täysin tunneta, mutta erilaisia teorioita sanan synnystä on esitetty¹. Ensimmäisen kerran cavalierin näköisiä koiria esiintyy eurooppalaisissa maalauksissa 1400-luvulla ja Englannissa 1500-luvulla. Kaikki kuvasivat pientä koiraa jolla on pitkä kuono, litteä kallo, korkealle kiinnittyneet korvat, laineikas turkki ja iloinen häntä². Näissä maalauksissa koirat esiintyvät nimenomaan lemmikkeinä eivätkä enää metsästyskoirina.

Kääpiöspanieleita on vuosisatojen ajan pidetty Euroopan hoveissa. Englannin Kaarle I:llä oli koiria, mutta Kaarle II oli se, joka oli niiden lumoissa ja jonka mukaan rotu on saanut jopa nimensä. Aikakirjoista löytyy merkintöjä, kuinka velvollisuksiensa sijaan Kaarle vietti aikaansa leikkien koiriensä kanssa. Kaarle II:n sisar Henrietta Maria toi mukanaan kääpiöspanieleitaan Ranskan hovista. Kaarle II:n veli Kuningas James II oli myös ilmeisen eläinrakas. Haaksirikouduttuaan Skotlannin rannikolla hän määräsi miehistöään pelastamaan koirat... sekä eversti Churchillin³. Samaisesta Churchillistä tuli myöhemmin Marlboroughin herttua. Blenheimin spotin kerrotaan saaneen alkunsa, kun Sarah, Marlboroughin herttuatar alituisesti paineli pienen puna-valkean spanielinsa päätä odottaessaan tietoja Blenheimin taistelusta. Kun tieto suuresta voitosta julistettiin, sai tämä spanieli viisi pentua, joilla oli herttuattaren peukalonjälki pääläellään. Kuningatar Viktoria oli seuraava kuninkaallinen, joka oli näiden hurmaavien pienten koirien lumoissa ja hänen kuuluisin koiransa oli nimeltään Dash. Edes kruunajaispäivänään hän ei malttanut olla erossa kauaa tästä lemmikistään⁴. Viktorian (1837-1901) ajan lopulla ja Edward VII kauden alussa cavalierit hävisivät lähes kokonaan. Muotiin tulivat lyttykuonoiset mopsin kaltaiset rodut ja vähitellen alkuperäinen cavalier muuntui muotia seuraten lyhyempikuonoiseksi toy spanieliksi. Vuonna 1902 nimi muutettiin kingcharlesinspanieliksi (King Charles Spaniel)⁵, jona se on säilynyt siitä lähtien.⁶

2.2 Rodun kehitys nykyiseen muotoon

Vuonna 1926 amerikkalainen miljonääri Roswell Eldridge yritti hankkia vanhan ajan tyyppistä, pitkäkuonoista koiraparia Englannista. Epäonnistuttuaan siinä, hän lahjoitti huomattavan suuren 25 punnan palkinnon jaettavaksi Crufts koiranäyttelyssä. Palkinto jaettiin alkuun kolmena, sittemmin seuraavina viitenä vuotena urokselle ja nartulle, jotka eniten muistuttivat alkuperäistä Stuartin ajan spanielia⁷. Vuonna 1928 Crufts näyttelyssä kahdeksan kasvattajan joukko perusti The Cavalier King Charles Spaniel Clubin. Ensimmäiseksi puheenjohtajaksi valittiin neiti Mostyn Walker ja sihteeri rouva Amice Pitt.⁸

Perustamiskokouksessa kirjoitettiin rotumääritelmä käyttäen mallina Ann's Son -nimistä blenheim-väristä urosta, joka voitti kolmesti (vuosina 1928, 29 ja 30) Cruftsin rahapalkinnon. Vaikka Ann's Sonin isäksi on kirjotettu sukutauluun Lord Pindi, on kuitenkin epävarmaa oliko kyseessä kingcharlesinspanieli vai perhoskoira, joita neiti Walker myös kasvatti. Ann's Son on rodun yksi tärkeimmistä kantaisista. Siihen aikaan sen lisäksi oli vain viitisen muuta siitosurosta: veljensä Wizbang Timothy (tricolour), Cario/Carlo of Ttiweh (blenheim), Duce of Braemore (blenheim), sekä Kobba of Kuranda (black & tan). Cario/Carlo of Ttiweh ja Duce of Braemore olivat molemmat lyhytkuonoisia, mutta periyttivät sekä voitokkaita cavaliereja että kingcharlesinspanieleita. Hieman myöhemmin tuli myös tricolour-uros Aristide of Ttiweh, joka oli Duke of Braemorin pojanpoika. Rotu on perustettu näillä kuudella siitosuroksella. Sodan loputtua ja koiranäyttelyiden taas käynnistyttyä antoi Englannin Kennel Club rodulle sertifikaattioikeudet vuonna 1946. Kun yhdistyksen ensimmäinen näyttely pidettiin 29. elokuuta vuonna 1946, tuomarina toimi Plantation-kennelin omistaja rva B. Jennings. Koiria näyttelyyn oli ilmoitettu 38 kappaletta. Rodun paras ja narttujen serttivoittaja oli Belinda of Saxham, seitsemänvuotias blenheim, josta ei koskaan ennättänyt tulla valiota. Näyttelyn paras uros oli Daywell Roger, koira jonka rva Pitt (Ttiweh) hankki tyttärelleen sodan jälkeen ja josta tuli rodun ensimmäinen valio. Roger voitti yhteensä 8 serttiä ja sai 11 valiojälkeläistä, joista Harmony of Ttiweh oli ensimmäinen cavalier, joka oli kääpiökoiranäyttelyn Best In Show vuonna 1951. Ensimmäinen valionarttu oli Amanda Loo of Ttiweh, joka oli väriltään black & tan. Vuonna 1945 rva:t Pitt, Eldred ja Harper Trois-Fontaines pyydettiin käymään läpi king charles spanielin rotukirjat ja valitsemaan ne koirat, jotka siirrettäisiin cavalier rekisteriin. Edellä mainittujen kasvattajien lisäksi rodun kehitykseen ovat merkittävästi vaikuttaneet mm. seuraavat henkilöt: Susan Burgess, Lady Forwood, Peggy Talbot ja Barbara Keswick. 1950 ja -60 -luvulla rekisteröinnit ja näyttelyiden osanottajamäärät kasvoivat tasaisesti. Vuonna 1973 herrojen Hall & Evans kasvattama ja omistama Alansmere Aquarius voitti Best In Shown Cruftsin näyttelyssä, joka osaltaan lisäsi rodun tunnettavuutta Britanniassa⁹.¹⁰

2.3 Rodun tulo Suomeen

Ensimmäiset cavalierit tulivat maahan jo vuonna 1952, jolloin muissa Pohjoismaissa ei rodusta tiedetty vielä mitään. A-L Oksanen toi blenheimnartun Quilters Amandan, joka oli GB CH Daywell Rogerin pojantytär ja blenheim-uroksen Pargeter Fanfaren. Molemmat saavuttivat pian muotovalion arvon. Yhdessä ne saivat ensimmäiset Suomessa rekisteröidyt pennut vuonna 1953. Pennuista pari pärjäsi näyttelyissä ja Hobbydog Armoric valioitui. Kymmenen vuotta myöhemmin Eeva Kurejoki toi Englannista blenheim-parin Pargeter Uppishin, jonka isä oli GB CH Pargeter Bob Up, sekä Pargeter Jessican, joka oli GB CH Cedric of Ttiwehin tytär. Yhdessä nämä saivat viisi pentuetta Evehill-kennelnimelle. Evehill-koirien lisäksi oikeastaan vain pari suomalaisomistuksessa olevaa koiraa kävi näyttelyissä: ruotsintuonnit blenheim-uros SF MVA Stormkappans Dapper ja tricolour-uros SF MVA Stormkappans Lollipop, jotka molemmat omisti ahvenanmaalainen Gretel Stenius. 60-luvun loppupuolella rouva Manner tuotti Englannista viisi koiraa, joiden joukossa mm SF MVA Cherrycourt Christmas Rose ja Pargeter Bob Upin tyttärenpoika SF MVA Cherrycourt Sea Shanty. Yhtä lukuunottamatta koirat siirtyivät myöhemmin von Mein-Heim kenneliin. Marja Hoffren tuotti lisäksi joukon koiria mm. Hollannista blenheim-urokset SF & S MVA Orlando van Markley sekä Kans & SF & S & D & NL MVA Fanfare for Cyrus ja tricolour-nartun SF MVA Alansmere Margery Dollin Englannista. Cherrycourt Sea Shanty sai

vuosien 70-76 aikana 23 pentuetta (yhteensä 96 pentua), Orlando van Markley sai vuosien 70-72 aikana 3 pentuetta (yhteensä 12 pentua) sekä Fanfare for Cyrus sai vuosien 72-78 aikana 34 pentuetta (yhteensä 105 pentua). Pentuja rekisteröitiin ennen vuotta 1980 yhteensä 1146 kappaletta 308:ssa pentueessa.

Muita 70-luvun aikana käytettyjä uroksia olivat muun muassa Orvokki Moilasen blenheim-väriset englannintuonnit Alansmere Made To Measure (44 pentua vuosina 73-77), Alansmere Moonstar (64 pentua vuosina 74-79) sekä Alansmere Roseberry (44 pentua vuosina 77-78).

Hilkka Laitamon englannintuontiurokset jättivät myös jälkensä suomalaisen kantaan. Ruby Cadeyrn Alexander (42 pentua vuosina 76-79), blenheim Charlottetown Imperial Red (68 pentua vuosina 74-78) sekä tricolour Charlottetown Nicholas (70 pentua vuosina 75-79), jotka olivat kaikki itse valioita.

Auli Vesasen kasvattama ja omistama tricolour-uros KANS & POHJ MVA Harrow's Havislord s. -74 oli Imperial Redin poika ja ensimmäinen Suomessa kasvatettu uros, jota käytettiin paljon siitokseen. Sillä oli vuosina 75-79 yhteensä 25 pentuetta joissa yhteensä 84 jälkeläistä. Muista tuontiuroksista Annukka Paloheimon GB CH Rosemullion of Ottermouthin poika KANS & POHJ MVA Highstone Quality Fair sai 77 pentua vuosina 74-79 ja Hilkka Laitamon blenheim-uros SF MVA Poplicorn Georgie Boy 111 pentua vuosina 77-79. Georgie Boy jatkoi siitosuraansa vielä 80-luvulla. Näistä koirista ja niiden jälkeläisistä muodostui pitkälti Suomen cavalier-kanta alkuvaiheessa.

Kun vuonna 1973 rekisteröitiin 73 cavalieria, vuonna -81 luku oli 354 koiraa ja vuonna 1991 rekisteröitiin 1104 koiraa, mikä on ollut rodun huippu. Tämän jälkeen rekisteröintimäärät ovat olleet laskusuunnassa ja vuonna -96 rekisteröitiin 694 kappaletta. Vuosien 2003-2007 keskimääräinen rodun vuosittainen rekisteröintimäärä on 820 koiraa. Suunta on hyvä, sillä villeimpinä vuosina tuli 'kaikenkarvaisia' kasvattajia rodun piiriin, joista ainakin osa on siirtynyt 'jalostamaan' muita rotuja ja rotujen risteytyksiä. Onneksi Kennelliitto ei rekisteröi kuuden kuukauden välein saman nartun pentuja. Valitettavasti pennunostajat eivät ensimmäistä cavalieriaan hankkiessaan tiedä, mitä pitäisi selvittää ennen tärkeän päätöksen tekemistä.

1980-luvun lopulla ja -90 luvun ensimmäisellä puoliskolla Suomeen tuotiin lähinnä Iso-Britanniasta suuri määrä koiria. Tämän päivän koirakanta muodostuukin siis näiden jälkeläisistä se'kä varhaisten tuontien jälkeläisistä. 1990-luvun lopussa Cavalier-yhdistyksen 'Vuoden jalostuskoirakilpailussa' ovat voitokkaimpia jälkeläisiä esittäneet tricolour-uros KANS & FIN MVA Homaranne Polperro, blenheim-väriset urokset FIN MVA V-90 EUV-91 Space Mission Via Chantiz, KANS & FIN & S & DK & EST MVA, EUV-97, KBHV-97 Hilarny Wurd Perfeck, blenheim, FIN MVA Sorata Supertrooper, black & tan sekä näiden englannintuontien lisäksi oman maan kasvatit vuonna -93 toiseksi tullut blenheim-uros KANS & FIN & DK MVA & V-92 & KBHV-91 Anncourt Witness, blenheim ja vuoden -96 kolmas FIN MVA V-96 V-97 ESTV-97 EST MVA LVV-01 LV MVA KANS MVA Breeze Double Bet, myös blenheim. ¹¹

—

2.4 Rodun käyttötarkoitus

Vaikka rodun esi-isät lienee olleet metsästäviä spanieleita, kuten kohdassa 2.1 mainitaan, jo ainakin 1400-luvulta cavalier-rodun käyttötarkoitus on ollut puhtaasti seurakoira. Cavalierin pieni koko, silkkinen ja helppohoitoinen turkki sekä lempeä seurallinen luonne tekevät siitä ihanteellisen seuralaisen. Cavalier on siirtynyt Euroopan hovin kylmien linnojen sylinlämmittäjästä tämän päivän ihmisen kumppaniksi sen alkuperäisen käyttötarkoituksen säilyessä muuttumattomana.

3. JÄRJESTÖORGANISAATIO JA SEN HISTORIA

3.1 Historia

Rotua harrastava yhdistys, Suomen Cavalier King Charles Spanieli r.y. perustettiin 16.3.1973, jolloin jäseniä oli 8 kpl. Tuolloin yhdistys toimi Suomen Seura- ja Kääpiökoirayhdistyksen alaisuudessa. Yhdistyksen kotipaikkana oli Lappeenranta. Suomen Kennelliitto myösi yhdistykselle rotujärjestöoikeudet 9.5.1987, jolloin jäseniä oli 987. Yhdistyksen sääntömuutoksesta seurasi, että viralliseksi nimeksi tuli Suomen Cavalier Kingcharlesinspanieliyhdistys ry. (Finska Cavalier King Charles Spanielföreningen rf.), kotipaikka Helsinki. Yhdistyksen toimialue käsittää koko maan.

1994	1995	1996	1997	1998	1999	2000	2001	2002	2003	2004	2005
1435	1573	1573	1298	1298	1252	1171	1124	1298	1272	1257	1259

- *Taulukko 1: Jäsenmäärät 1994-2005*¹²

3.2 Järjestöorganisaatio

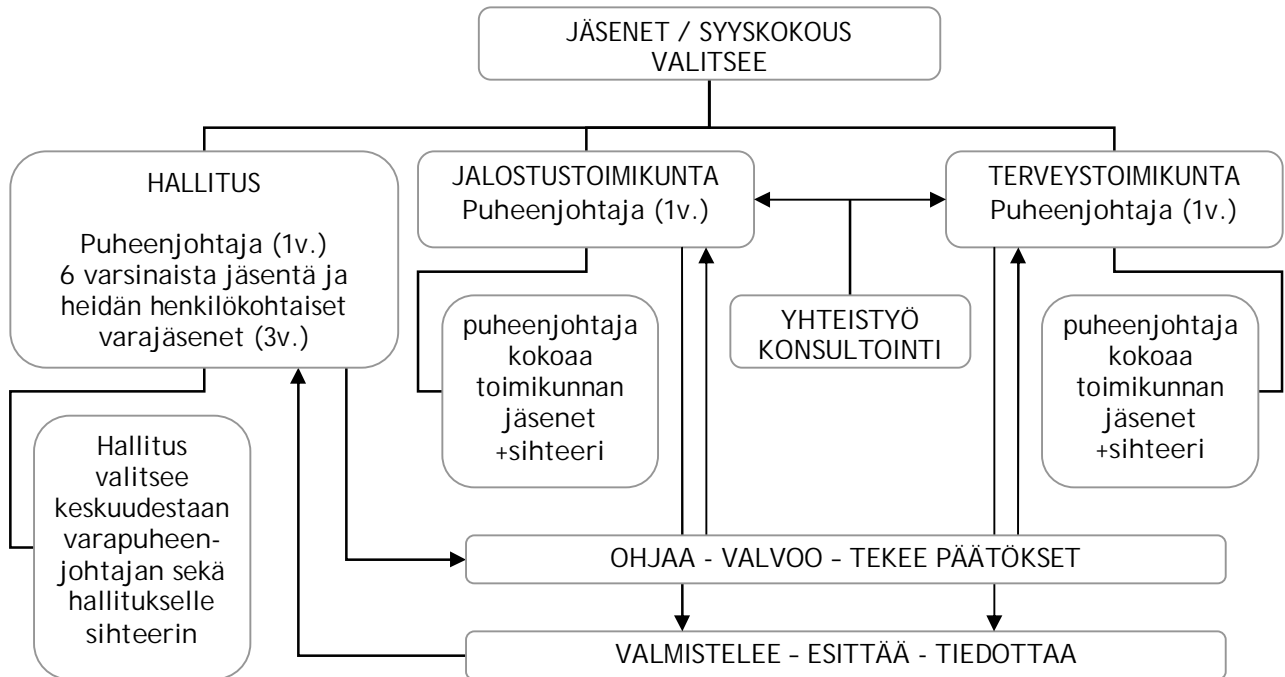
Hallituksen alaisena toimii seuraavat toimikunnat:

- jalostustoimikunta
- terveystoimikunta
- julkaisutoimikunta
- näyttelytoimikunta
- agilitytoimikunta
- tuomarikoulutustoimikunta

Syyskokous valitsee toimikuntien puheenjohtajat. Hallitus hyväksyy toimikuntien kokoonpanot järjestäytymiskokouksessa.

3.3 Jalostusorganisaation rakenne

Suomen Cavalier Kingcharlesinspanieliyhdistys ry:n syyskokous valitsee jalostustoimikunnan puheenjohtajan vuodeksi kerrallaan. Jalostustoimikunnan puheenjohtaja tai yhdistyksen hallitus ehdottaa tarpeellisen määrän jäseniä, yleensä 3-4 jäsentä, jalostustoimikuntaan. Jalostustoimikunnan kokoonpanon hyväksyy hallitus.



- Vuokaavio 1: Jalostusorganisaation rakenne

Jalostustoimikunnan tehtävänä on muun muassa:

- antaa pyydettyä jalostusneuvoja ja -suosituksia kasvattajille
- kerätä ja julkaista tietoa koirien terveydestä ja rekisteröinneistä
- hyväksyä siitosyhdistelmät jalostusohjesäännön mukaisesti
- kerätä ja valmistella jalostukseen liittyvää materiaalia vuosikirjaa varten
- Jalostustoimikunta valmistelee ja esittää jalostusohjesäännön, jonka yhdistyksen yleiskokous hyväksyy.

4. NYKYTILANNE

4.1 Populaation koko ja rakenne

Rodun kotimaa on Iso-Britannia ja cavalier on brittiläisen rotujalostuksen tulos. Cavalier on erittäin suosittu kääpiökoira kotimaassaan ja Suomessa.

1996	1997	1998	1999	2000	2001	2002	2003	2004	2005
13941	13022	12702	11577	11415	10309	9984	10614	10733	11165

▪ Taulukko 2: Cavalier kingcharlesinspanielin rekisteröintimäärät Iso-Britanniassa 1996-2005 ¹³

4.1.1. Kanta muissa maissa

Cavalier on erittäin suosittu kääpiökoira kotimaansa lisäksi seuraavissa maissa: Ruotsi, Norja, Tanska, Hollanti, Yhdysvallat ja Australia. Suosio on kasvussa Keski-Euroopassa mm. Sveitsissä.

1996	1997	1998	1999	2000	2001	2002	2003	2004	2005
1 171	931	939	978	1125	814	1125	1186	1229	1272

▪ Taulukko 3: Cavalier kingcharlesinspanielin rekisteröintimäärät Ruotsissa 1996-2005 ¹⁴

4.1.2. Kanta Suomessa

Cavalier on vakiinnuttanut paikkansa Suomessa keskimäärin 10. suosituimpana koirarotuna ja suosituimpana kääpiökoirana. Kuten kohdassa 2.3 mainitaan, rotu saapui Suomeen vuonna 1952. Kasvatus lähti käyntiin hitaanlaisesti ja vasta 1970-luvun puolivälissä voitiin huomata rodun suosion nousua. Vuonna 1981 rekisteröitiin 356 cavalieria. Vastaava luku kymmenen vuotta myöhemmin oli kolminkertainen, 1104 kappaletta. 1990-luvun alun jälkeen rekisteröintimäärät laskivat vakiintuen 90-luvun lopulla ja 2000-luvun alussa n. 600 - 700 rekisteröintiin vuodessa.

1990-luvun alun 'buumin' aikana rekisteröintimäärät ylittivät tuhat pentua vuodessa. Kasvattajat käyttivät nartuilleen muutamia hyvin näyttelyissä menestyneitä uroksia siinä määrin, että näiden jälkeläismäärät kohosivat melko korkeiksi. Alla viimeisten kymmenen vuoden 20 käytetyintä urosta, sekä liitteenä urosten jälkeläistilasto viimeisten 20 vuoden ajalta (LIITE 1).

	1990	1991	1992	1993	1994	1995	1996	1997	1998	1999	2000	2001	2002	2003	2004	2005	2006
Kotimaiset pennut	897	1079	1050	996	926	782	689	600	581	540	559	628	725	711	761	833	858
Tuonnit	24	21	8	14	9	8	5	15	13	10	10	8	16	14	17	13	9
Rekisteröinnit yhteensä	921	1100	1058	1010	935	790	694	615	594	550	569	636	741	725	778	846	867
Pentueet	252	298	290	284	264	224	193	180	159	138	151	168	184	191	199	216	231
Kasvattajat	119	134	135	143	140	128	106	94	82	67	72	78	82	97	101	106	116

▪ Taulukko 4: Rekisteröinnit vuosittain 1990-2006 ¹⁵

	Uros			Tilastointiaikana 1998-2007				Yhteensä	
	Rek.nro	Synt.aika	Nimi	Pentueita	Pentuja	%-osuus	kumulat.%	Pentueita	Pentuja
1	FIN11313/99	11/24/98	CRAWFORD CAPRIO	57	221	0.0312	0.03	58	225
2	FIN22686/99	12/19/97	HOMERBRENT MORRIS	45	169	0.0239	0.06	45	169
3	FIN22687/99	4/14/98	HOMERBRENT DELROY	47	152	0.0215	0.08	47	152
4	FIN41807/96	8/6/96	OAK'S EDWARD	32	132	0.0186	0.1	33	133
5	FIN20370/03	1/18/02	TIBAMA'S HIGHLAND AGENT X	32	128	0.0181	0.11	32	128

6	FIN40160/00	9/23/00	CRAWFORD FLASH GORDON	28	121	0.0171	0.13	28	121
7	FIN43548/97	1/16/97	RICKSBURY ROYAL REVENGE	32	118	0.0167	0.15	32	118
8	SF41767/94	6/30/94	BREEZE DOUBLE BET	29	113	0.016	0.16	68	272
9	FIN26045/02	4/9/02	CRAWFORD CHIROMOYA	24	99	0.014	0.18	24	99
10	FIN24984/03	11/6/02	CLOPSVILLE DRAMBUIE	21	98	0.0138	0.19	21	98
11	FIN44681/05	8/31/04	STONEPIT TYLER	22	94	0.0133	0.2	22	94
12	FIN13652/99	1/4/99	LAGOON QWICKY	25	93	0.0131	0.22	25	93
13	FIN32683/00	6/24/00	BABBLER'S JAZZ TALISMAN	21	89	0.0126	0.23	21	89
14	FIN41313/00	1/1/00	PAMEDNA RICCARDO	22	84	0.0119	0.24	22	84
15	FIN12597/05	8/20/02	ELVENHOME FINLANDIA	18	83	0.0117	0.25	18	83
16	FIN42907/96	4/27/96	PANDA'S JOSHUA JUNIOR	17	82	0.0116	0.26	19	97
17	FIN28404/99 KCW5127401 W04	6/25/96	TASSET ROYAL TOYBOY	28	82	0.0116	0.28	29	83
18	FIN14271/96	12/13/95	BREEZE HOT NUT	23	81	0.0114	0.29	29	98
19	FIN42087/00	11/12/00	BABBLER'S MCLAREN	21	81	0.0114	0.3	21	81
20	FIN39836/95	8/16/95	BREEZE ARMANI	18	76	0.0107	0.31	21	86

- **Taulukko 5: Eniten käytettyjen urosten jälkeläismäärät 1998-2007¹⁶**
Kumulatiivinen prosenttiosuus uroksen kohdalla taulukossa on sen ja sen yläpuolella taulukossa olevien urosten tilastointiaikana syntyneiden jälkeläisten osuus kaikista tilastointiaikana syntyneistä cavaliereista. Esimerkiksi: rivillä 20 näkyy kaikkien 20:n suosituimman uroksen jälkeläisten osuus prosentteina vuosina 1998-2007 syntyneistä pennuista.

TUONTIKOIRAT 2001-2006	
2001 - Rekisteröinnit: 1 u + 7 n FIN38036/01 U FIN & S & EST & LV & DK & CAN & AM MVA KANS MVA BALTV-01 ANNCOURT MCTRAMP FIN42372/01 N CANDY FIN42497/01 N CINDY FIN38037/01 N CZE JMVA CZE & SVK MVA ANNCOURT HONEY HONEY FIN38030/01 N FIN & EST & KANS MVA ANNCOURT MONEY MONEY FIN21902/01 N CHARMÖRS RIMILION FIN38034/01 N FIN MVA KARABEL KALISTA OF ANNCOURT FIN38035/01 N FIN & EST & S & KANS & DK MVA & V-01 ANNCOURT VOULEZ VOUS	2002 - Rekisteröinnit: 12 u + 4 n FIN42575/02 U TOLEDO DU NID DU FAISAN FIN40241/02 U CLAREMONT CHOIR BOY LORANKA FIN13176/02 U HELANDROS BEL'CHANCE TO LACYS FIN33245/02 U FIN MVA S MVA LOVETRAC FANCYMAN FIN13750/02 U CAROL FIN38504/02 U PASCAVALE NORTHERN BRIT FIN38514/02 U WILLIWAW CARAMON FIN10774/02 U ZOLOHOUSE GENTLEMAN FIN13020/02 U RAG TIME OF NAUVOO FIN38166/02 U FIN MVA ASTRALEA WILD THYME FIN35729/02 U NZL CH PRESTONVILLE MOR BEANS FIN17434/02 U NOTORIOUS OF WOODVILLE FIN32159/02 N HJULÄKERS DODO FIN44493/02 N NELLY DEJVICKE UDOLI FIN19146/02 N CADDY FIN13751/02 N CAROLYN
2003 - Rekisteröinnit: 9 u + 5 n FIN46301/03 U QUILYMON NOSTRUM TO EXCELLENT FIN47222/03 U PASCAVALE RICHIE FIN43733/03 U HJORTÅSENS OTHELLO FIN40744/03 U TIBAMA'S SOMETHING TO REMEMBER FIN24984/03 U CLOPSVILLE DRAMBUIE FIN20370/03 U FIN MVA TIBAMA'S HIGHLAND AGENT X FIN11547/03 U FIN MVA LV MVA S MVA DK MVA HERONSBRIDGE ZAFONIC FIN32381/03 U FIN MVA EST MVA HURLEAZE PARTY BOY FIN36484/03 U IT MVA FIN MVA CHANCEBALDASSARRE DEI COMTE D'EAU FIN40743/03 N TIBAMA'S PRINCESSE DOREE FIN25697/03 N JAROWS BJURTTI FLAJ FIN31052/03 N BYERMOOR QUEENS REQUEST FIN12117/03 N SUMMERSWEET DECIBELLE D'EURO FIN43731/03 N AVOCADOS JULIA	2004 - Rekisteröinnit: 6 u + 11 n FIN11869/04 U CORBONA'S MR NICE GUY FIN43651/04 U FIN MVA SPERRINGGÄRDENS CASTRONEVES FIN26742/04 U DK MVA FIN MVA BOYZA V.CAVINO FIN18148/04 U SVK MVA EST MVA LANCASTER BIELY DEMON FIN49153/04 U TASSET BOY GEORGE FIN14217/04 U SVN JMVA SVN MVA IMMENHOF'S NIKITO FIN43650/04 N SPERRINGGÄRDENS CRISPIE CRUNCH FIN48698/04 N VIOLA DU NID DU FAISAN FIN45196/04 N AVOCADOS MIMMI FIN40529/04 N GALDERDEN SWEET DIAMOND FIN39098/04 N EUV-06 HARANA CHLOE FIN45591/04 N NOCTURNES LA SCALA FIN11910/04 N STARHILL FANTASIA LIGHT FIN11862/04 N ROYAL FANTASY THEQUEENOFDOUBLEDREAM FIN22113/04 N FLORENCE V. T BURGSTSE HOF FIN25030/04 N CHIVALROUS'S CHIMENE FOR HARMONIC FIN49154/04 N HELANDROS GRACE KELLY
2005 - Rekisteröinnit: 7 u + 6 n FIN45554/05 U TIBAMA'S RED AGENT FIN31794/05 U CRAIGOWL BUGATTI FIN44681/05 U STONEPIT TYLER FIN10685/05 U LAZYCROFT'S DIRTY FAN-TC FIN10267/05 U SIMON TRIES BIELY DEMON FIN11370/05 U AN SOFIE'S JESSIE-JAMES	2006 - Rekisteröinnit: 6 u + 3 n FIN51364/06 U ADONIS DU NID DU FAISAN FIN13996/06 U CRAIGOWL GARRICK FIN35122/06 U DYLAN TWM AT TASSET FIN50691/06 N ENISSEY ELLY MERLIN BOHEMIA FIN39252/06 U DODIBONES HOLE IN ONE FIN15201/06 N LORANKA'S ROSE RED

FIN12597/05 U AUS MVA FIN MVA EST MVA N MVA S MVA ELVENHOME FINLANDIA FIN47214/05 N SPERRINGGÄRDENS CZOCKER WADD FIN50567/05 N NOCTURNES ULLA BELLA FIN50461/05 N HONIARAS ELECTRA FIN17274/05 N HELANDROS PARTY DOLL FIN40391/05 N ASPBACKARNA'S JAZZY DEMONA FIN29849/05 N CAMPANARDS MELROSE AT OAK'S	FIN15114/06 N LORANKA'S SAFFRON FIN46195/06 U SPERRINGGÄRDENS CHAUMONT FIN42338/06 U TORAYLAC CIARAN
---	--

TUONTIKOIRAT 2001-2006

Rekisteröintivuosi	2001	2002	2003	2004	2005	2006
Urokset (lukumäärä)	1	12	9	6	7	6
Nartut (lukumäärä)	7	4	5	11	6	3
Yhteensä	8	16	14	17	13	9

- *Taulukko 6: Tuontikoirat 2001-2006*¹⁷

4.1.3. Tehollinen populaatiokoko

Tehollinen populaatiokoko (N) kuvaa jalostuspohjan laajuutta. Se on yhteydessä niiden yksilöiden lukumäärään, jotka siirtävät geenejä seuraavaan sukupolveen. Suositeltava tehollinen populaatiokoko on vähintään 100-200. Taulukkoon 7 on laskettu cavalierien teholliset populaatiokoot Suomessa vuosina 1996-2006. On muistettava, että käytetty laskukaava antaa suuren yliarvion todelliseen tilanteeseen nähden. Tehollinen populaatiokoko on tilastoon laskettu kaavalla $4 * N_m * N_f / (N_m + N_f)$, jossa N_m on jalostusurosten ja N_f jalostusnarttujen lukumäärä (kaava olettaa koirille tasaiset jälkeläismäärät).

Joidenkin siitosurosten runsaasta jalostuskäytöstä huolimatta rodun kannan sukusiitosaste voidaan edelleen harkituilla jalostusvalinnoilla pitää alhaisena, sillä lukuisia jälkeläisiä siittäneiden urosten esiintyminen maamme kantaan vaikuttamassa on jakautunut pitkälle aikavälille ja useiden eri yksilöiden kesken - lähinnä tuontiuroksille, joiden sukulaissuhde toisiinsa nähden ei ole kovinkaan likeinen. Tuontikoiran sukutaulusta kuitenkin tallennetaan vain kolme sukupolvea, joten Kennelliiton tiedoston perusteella lasketut sukusiitosasteet eivät anna todenmukaista kuvaa.

	1990	1991	1992	1993	1994	1995	1996	1997	1998	1999	2000	2001	2002	2003	2004	2005	2006
Urokset																	
- kaikki	63	77	91	104	97	99	93	87	73	64	51	67	67	76	78	78	86
- kotimaiset	28	40	50	68	67	73	69	63	53	46	38	49	54	55	54	55	61
- tuonnit	33	37	40	36	30	25	21	19	19	15	11	18	13	21	24	22	22
- ulkomaiset	2	0	1	0	0	1	3	5	1	3	2	0	0	0	0	1	3
Nartut																	
- kaikki	247	294	285	281	261	221	193	177	156	137	150	168	181	189	198	216	231
- kotimaiset	227	265	263	255	239	210	186	172	151	131	143	159	171	181	192	207	222
- tuonnit	20	29	22	26	22	11	7	5	5	6	7	9	10	8	6	9	9
Isoisät	150	143	137	163	155	143	132	135	141	118	123	129	142	146	152	152	145
Isoäidit	252	263	287	303	287	259	241	237	204	174	178	203	215	229	236	244	251
Tehollinen populaatio	201	244	276	304	283	273	251	233	199	174	152	192	196	217	224	229	251
Sukusiitos-%	2,34 %	2,49 %	2,56 %	2,54 %	3,29 %	2,64 %	2,42 %	3,22 %	3,41 %	2,81 %	3,44 %	3,86 %	3,56 %	2,99 %	2,77 %	3,11 %	2,42 %

- *Taulukko 7: Cavalierien tehollinen populaatio ja jalostukseen käytetyt koirat vuosittain 1990-2006*¹⁸

4.2 Luonne ja käyttöominaisuudet

4.2.1 Luonnekuvaus ja nykytilanne

Cavalier on luonteeltaan iloinen, avoin, miellyttämisenhaluinen kääpiökoira, joka suorastaan vaatii ihmisen läheisyyttä. Se ei saa olla aggressiivinen, hermostunut eikä arka.

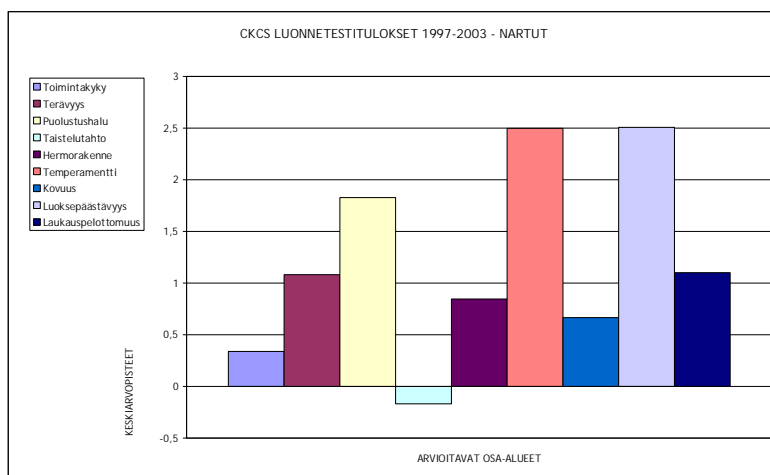
Rotumääritelmän mukaan cavalier on ominaispiirteiltään reipas, lempeä ja ehdottoman peloton. Rotumääritelmä vastaa hyvin rodun tämänhetkistä tilannetta luonteissa, lukuun ottamatta satunnaisesti esiintyvää varautuneisuutta ja joskus jopa arkuutta. Rodun maine 'helppona ja sosiaalisena koirana' saattaa aiheuttaa toisinaan sen, että uusi koiranomistaja ei välttämättä koe tarpeelliseksi opettaa kasvavalle koiralle oikeita käytöstapoja tai karsia ei-toivottuja käytösmalleja - päinvastoin omistaja saattaa rohkaista koira toimimaan epätyypillisesti. Tällöin cavalieriyksilön ominaiseksi toimintatavaksi voi kehittyä ylivilkkaus, rauhattomuus tai haukuherkkyys. Näitä ei-toivottuja ominaisuuksia saattaa rodussa esiintyä muutenkin.

Rodun kanssa aktiivisesti harrastaminen on lisääntynyt voimakkaasti 2000-luvulla. Harrastuskoirien määrän lisääntyttä on saatu enemmän tietoa koirien luonteista ja on saatu selville, että rodussa esiintyy varautuneisuutta. Asiaa tullaan kartoittamaan jäsenkyselyillä ja läpikäymällä näyttelyarvosteluja. Arkoja tai varautuneesti käyttäytyviä koiria ei tule käyttää jalostukseen luonneominaisuuksien periytyvyyden vuoksi.

4.2.2 Luonnetestaus

Vuosina 1997-2003 luonnetestattujen cavalierien tulokset liitteessä 2.

Luoksepäästävyys kuvaa koiran suhtautumista vieraaseen, ystävälliseen ihmiseen. Optimitilanteessa koiran tulisi suhtautua tuttavuutta tekevään ihmiseen ystävällisesti ja avoimesti, kuitenkin mielistelemättä tätä. *Temperamentti* kuvaa koiran kykyä havainnoida ja osallistua ympäristönsä tapahtumiin, sen vilkkautta.



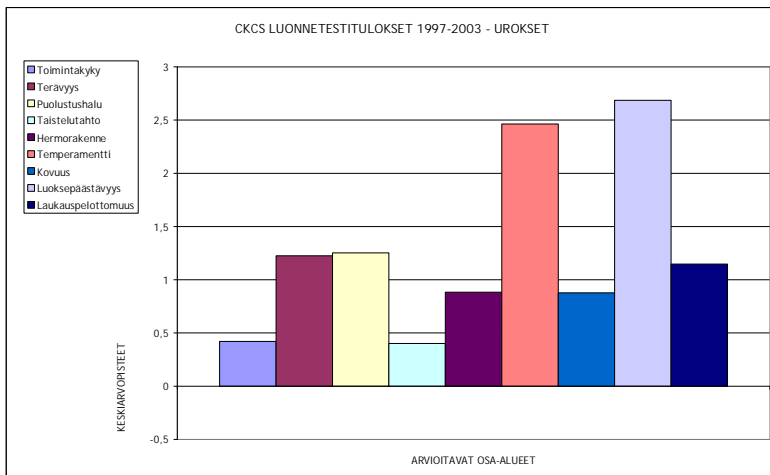
1997-2003 luonnetestattuja narttuja
→ 17 kpl

yhteispisteiden keskiarvo 116

alin pistemäärä -10

ylin pistemäärä 203

- Kaavio 1: 1997-2003 Luonnetestattujen narttujen keskiarvopisteisyys



1997-2003 luonnetestattuja uroksia

→ 13 kpl

yhteispisteiden keskiarvo 128

alin pistemäärä -16

ylin pistemäärä 240

▪ Kaavio 2: 1997-2003 Luonnetestattujen urosten keskiarvopisteytyys

4.2.3 Cavalier harrastuskoirana

Cavalier on helposti motivoitavissa toimimaan yhdessä omistajansa kanssa ja se soveltuukin mainiosti harrastuskaveriksi sekä agilitiyn että tottelevaisuuteen. Agilityssa kilpailee vuosittain useita kymmeniä cavalieria ohjaajineen. Vaikka tottelevaisuus on myös harrastuksena suosittu, siinä kilpailijamäärät ovat agilitiä pienemmät jäaden vuositasolla alle kahdenkymmenen koirakon.

Suomen Agilityvalion (FIN AVA) arvo on elokuuhun 2008 mennessä myönnetty kaikkiaan kolmelletoista cavalierille. Lisäksi rodussa on kaksi agilitiyn Suomen mestaria, narttu FIN AVA SM-96 Chirpy Gabriel Sabatin sekä uros SM-06 Pikku Piskin Captain.¹⁹

Suomen Tottelevaisuusvalion (FIN TVA) arvon on helmikuuhun 2008 mennessä saavuttanut yksi cavalier, uros FIN TVA av Komsalö Mortimer.²⁰

Edellä mainittujen lajien lisäksi cavalierilla on osallistumisoikeus käyttäytymiskokeeseen sekä metsästyskoirien jäljestämiskokeeseen. Käyttäytymiskokeen koulutustunnuksen BH on saavuttanut kuusi koiraa ja BHA-tunnuksen kaksi koiraa. Metsästyskoirien jäljestämiskokeeseen cavalieria ei vielä ole osallistunut.²¹

TOTTELEVAISUUSKOKEISIIN OSALLISTUNEET CAVALIERIT VUOSINA 1997-2007						
Vuosi	Koirat (kpl)	Koesuoritukset				
		ALO	AVO	VOI	EVL	Yht.
1997	17	25	9	0	0	34
1998	15	24	16	5	0	45
1999	16	21	23	1	0	45
2000	15	14	0	3	1	18
2001	8	10	1	5	0	16

TOTTELEVAISUUSKOKEISIIN OSALLISTUNEET CAVALIERIT VUOSINA 1997-2007						
Vuosi	Koirat (kpl)	Koesuoritukset				
		ALO	AVO	VOI	EVL	Yht.
2002	6	8	8	2	0	18
2003	7	9	3	1	0	13
2004	9	15	7	0	0	22
2005	9	17	7	0	0	24
2006	11	12	12	1	0	25
2007	12	28	2	3	0	33
YHT.	-	183	88	21	1	293

- *Taulukko 8: Tottelevaisuuskokeisiin osallistuneet cavalierit vuosina 1997-2007*²²

KÄYTTÄYTYMISKOKEESEEN OSALLISTUNEET CAVALIER KINGCHARLESINSPANIELIT VUOSINA 2001-2007

PAKK	FIN38990/02	CATALINA HONEYBELL	PAKK1, BH	KAARINA 7.5.2005	MÄKINEN KAUKO
PAKK	FIN14073/98	CHIRPY JUMPING DIAMANT	PAKK1, BH	ROVANIEMI 1.9.2002	PIKKUPEURA VEIKKO
PAKK	FIN39138/02	CISOSAN BRIAN	PAKK1, BH	KOKKOLA 15.4.2007	KINNUNEN VEIJO
PAKK	FIN10526/00	CRAWFORD ROSY ROBERTA	PAKK1, BH	LAPPEENRANTA 8.5.2004	HEIKKINEN PIA
PAKK	FIN19814/99	FIN AVA BABBLER'S MYSTIC DECEIT	PAKK1, BH	TAMPERE 17.4.2004	KAINAMO JARMO
PAKK	FIN24716/99	MAGNUMIN KARAMELLILLÄ	PAKK1, BH	VAASA 4.6.2005	LEPPÄKORPI TIMO
PAKK	FIN11535/00	ANNCOURT WELLINGTON	PAKK1, BHA	ROVANIEMI 17.5.2003	AULA ALLAN
PAKK	FIN20923/96	NEFTARIN ONLINE LOTTE	PAKK1, BHA	HÄMEENLINNA 6.7.2003	MÖNKÖNEN MAIKKU
PAKK	FIN17032/96	BOMBATTAREN ZABRIONA	PAKK0	HOLLOLA 25.5.2002	HARJULA OSSI
PAKK	FIN17283/02	MANDOLIC FAR OUT	PAKK0	ROVANIEMI 1.7.2006	AULA ALLAN

- *Taulukko 9: Käyttäytymiskokeeseen osallistuneet cavalierit vuosina 2001-2007*²³

4.3 Terveys

Rotujärjestön terveystoimikunta selvittää sairauksien esiintymistä kyselylomakkeella, sekä on kartoittanut suomalaisten cavalierien kuolinsyitä ja elinaikaisia sairauksia jo vuodesta 2001 lähtien. Kuolinsyikartoituksen tuloksista on olemassa myös tilastotietoa.

Vuosien 2001-2004 aikana vastauksia saatiin 149 kappaletta. Näistä narttuja oli 98 (66%) ja uroksia 51 (34%). Yleisin kuolinsyö oli sydänsairaus ja se oli ilmoitettu lopettamisen tai kuoleman syyksi 84 (56%) cavalierilla. 63 prosenttia uroksista ja 53 prosenttia nartuista kuoli sydänsairauteen.

19 prosenttia koirista oli 5 vuotta tai nuorempia kuollessaan, 63 prosenttia kuoli 6-10 vuoden välillä ja 18 prosenttia 11-vuotiaana tai sitä vanhempana. Nartuista 23 prosenttia saavutti 11 vuoden tai sitä korkeamman iän, uroksista vain joka kymmenes. Vanhin oli 15-vuotias narttu, joka lopetettiin vanhuuden oireiden vuoksi. 13 vuotiaaksi ja sitä vanhemmaksi eli 11 koiraa (7%).²⁴

Terveystoimikunta on myös käynyt läpi cavalierien eläinlääkärivastaanottokäyntejä yhden eläinlääkäriaseman kohdalta 11 vuoden ajalta. Eläinlääkäriasemassa Mevetissä kirjattiin 4166 cavalier kingcharlesinspanielin

vastaanottokäyntiä vuosina 1990-2001. Näistä 2531 (61%) oli sairaskäyntejä ja muut rokotus- ja tarkastuskäyntejä.

Silmän sidekalvon tulehdus, märkäkohtu, sydämen vajaatoiminta, hammaskivi, anaalirauhasten tyhjennys ja ulkokorvan tulehdus olivat usein syynä eläinlääkärillä käyntiin. Kurkku- ja keuhkoputkentulehdukset sekä suolistotulehdukset olivat yleisiä sairauksia eläinlääkärin vastaanotolla. Allergia, kutina ja/tai ihotaudit aiheuttivat 1-4% käynneistä.

Yleisimpien sairaskäyntien syy ja lukumäärä:

- Silmän sairaudet - 291 (11%)
- Virtsaelimet, munuaiset, sukupuolielimet - 273 (10%)
- Sydän, verenkiertoelimet - 228 (9%)
- Hampaat - 188 (7%)
- Tuki- ja liikuntaelinsairaudet - 187 (7%)
- Anaalirauhaset - 177 (7%)
- Korvan sairaudet - 163 (6%)
- Hengityselinten sairaudet - 157 (6%)
- Ruoansulatuselinten sairaudet - 149 (6%)
- Tiineys ja synnytys - 103 (4%)

Kahdentoista vuoden aikana eläinlääkäriasemalla lopetettiin 65 cavalieria, kolme muuta oli menehtynyt ennen eläinlääkärille saapumista. Yhteenvedona voidaan todeta, että useita cavalierien yleisiä sairauksia voidaan ennaltaehkäistä ja että ne ovat hoidettavissa. ²⁵

4.3.1 PEVISA-ohjelmaan sisällytetyt sairaudet: sydämen läppävika

Cavalier kingcharlesinspanielilla perinnöllisenä esiintyvä sairaus on krooninen sydänlähän degeneraatio, endokardioosi. Endokardioosia eli läppävikaa esiintyy monella rodulla. Tutkimusten mukaan²⁶ läppävika on yleisin hankitun sydänvian muoto ja yli kolmanneksella yli 10-vuotiaista koirista on läppävika. Cavaliereilla sairaus on kuitenkin huomattavasti yleisempi ja se ilmenee usein paljon aikaisemmassa vaiheessa, nuorimmillaan 1,5 - 2 vuoden iässä. ²⁷

Endokardioosissa sydämen eteiskammion läpät rappeutuvat ja paksuuntuvat, jolloin ne eivät sulkeudu enää kunnolla. Yleisimmin muutokset esiintyvät vasemmassa, eli mitraaliläpässä. Tämä aiheuttaa veren takaisinvirtauksen, joka kuuluu stetoskoopilla kuunneltaessa sivuäänenä. Tauti etenee hiljalleen johtaen lopulta sydämen vajaatoimintaan. Tällöin sydän on laajentunut ja nestettä alkaa kertyä keuhkoihin. Tavallisimmat oireet ovat etenkin öiseen aikaan esiintyvä yskä, rasituksen siedon aleneminen ja laihtuminen, taudin loppuvaiheessa rytmihäiriöt ja happivajaus.

Sydänlähän endokardioosin perimmäinen syy on tuntematon, mutta perinnöllinen kollageenin rappeutuminen ja aminoglykaanien kertyminen läppiin ovat mahdollisia syitä. Cavaliereilla läppävian arvellaan periytyvän polygeenisesti, eli useamman geenin kautta.

Endokardioosia ei voida parantaa, joten hoidon tarkoituksena on parantaa koiran elämänlaatua. Sydämen työmäärää voidaan pienentää vähentämällä koiran liikunnan määrää, sekä syöttämällä vähäsuolaista ruokaa, jolloin veden pidättyminen elimistöön vähenee. Lääkitys aloitetaan yleensä ensimmäisten vajaatoiminnan oireiden ilmaannuttua. Lääkityksessä käytetään ACE-estäjiä laajentamaan verisuonia, diureetteja poistamaan elimistöön kertynyttä nestettä sekä inotroppeja lisäämään sydämen supistusvoimaa ja laskemaan sydämen lyöntinopeutta rytmihäiriöissä. ²⁸ (LIITE 3)

—

Rotu on kuulunut Suomen kennelliiton PEVISA-ohjelmaan vuodesta 1997. Pentujen rekisteröintiä varten pentujen vanhemmista tulee olla sydämen kuuntelutulos, mikä ei saa olla 12 kk vanhempi. Kuuntelutulos ei vaikuta rekisteröintiin. Jo ennen PEVISA-ohjelmaan liittymistä yhdistyksen jalostusohjesääntö kehotti kasvattajia kuunteluttamaan jalostuskoiriensa sydämet.

Rodun jalostuksen ohjesääntö (LIITE 7) on laadittu ja hyväksytty ohjaamaan ja opastamaan kasvattajia ja koiranomistajia jalostustyössä huomioiden rodun kokonaisvaltainen kehitys. Jalostuksen ohjesääntöön on kirjattu tavoitteet, joilla opastetaan kasvattajia mm. valitsemaan siitosmateriaalinsa pitkäikäisistä linjoista ja suosimaan iäkkäämpiä terveitä uroksia siitoskäytössä, mikäli mahdollista. Jalostuksen ohjesäännön mukaan cavalier, joka 7 vuoden ikään asti on ollut terve, hyväksytään jalostukseen, vaikka sillä sen jälkeen todettaisiinkin sivuääni. 31.3.2007 asti jalostusohjesäännön alaikäraja jalostuskäytölle oli 18kk, 1.4.2007 raja nostettiin 24 kuukauteen. Ruotsin Cavalier Sällskapet rf on ottanut käyttöön sydämen osalta tiukemman linjan jalostuksessa (LIITE 8), jolla pyritään muun muassa nostamaan jalostuksessa käytettävän uroksen ikää, jos sen vanhemmilla ei ole virallista sydänkuuntelutulosta.

Vuosina 1987-2006 Suomessa on rekisteröity 15503 cavalieria ja näistä on sydämen osalta tutkittu 2099 koiraa, eli 13,5%. Tervelausunnon on saanut 1931 koiraa (92,0%), ja 158 koiralla (7,53%) kuuluu sivuääni. 10 koiraa on saanut lausunnon epävarma. Terveeksi todetuista koirista 525 on saavuttanut vähintään viiden vuoden iän, näistä 141 on täyttänyt vähintään seitsemän vuotta ja 29 vähintään kymmenen vuotta. Koirista, joilla kuuluu sivuääni, 69 on puolestaan saanut tervelausunnon yli 5-vuotiaana ja näistä 30 yli 7 vuoden iässä. 39 koiralla, joilla kuuluu sivuääni, ei ole aiempaa tervelausuntoa lainkaan. Suurin osa näistä on syntynyt ennen PEVISA:n voimaantuloa. 12 koiraa on ollut iältään alle 5 vuotta, kun sivuääni on todettu. ²⁹

—

Osa tuloksista on jäänyt kirjaamatta, sillä ennen PEVISA:n voimaantumista tutkittiin paljon koiria, joilla ei ollut tatuointia, jolloin tulokset jäivät epävirallisiksi.

PEVISA:n myötä koirien virallisten tutkimusten osuus on noussut selvästi. 1995-2005 syntyneitä koiria on rekisteröity 7519 ja näistä on tutkittu 1678 (22,32%). Terveitä on 1575 (93,86%) ja sivuääni kuuluu 96 koiralla, eli 5,72% tutkituista. Jalostukseen on käytetty 1129 koiraa, eli 67,3% tutkituista koirista.

Voimaantulovuosi	Vastustettava sairaus	Vaadittavat toimenpiteet	Mahdolliset raja-arvot ja muut rekisteröintirajoitukset
1997	Sydämen läppävika, endokardioosi	Pentujen vanhempien sydämen kuuntelu	Kuuntelutulos ei saa olla rekisteröitäessä 12 kk vanhempi. Kuuntelutulos ei vaikuta pentujen rekisteröintiin.

Yhdistys on kannustanut omistajia tuomaan koiria tutkimuksiin maksamalla yhdistyksen järjestämässä joukkotarkastustilaisuuksissa yli 5-vuotiaiden koirien tutkimukset kerran vuodessa. Tilaisuuksia on järjestetty 1-2 kertaa vuodessa.

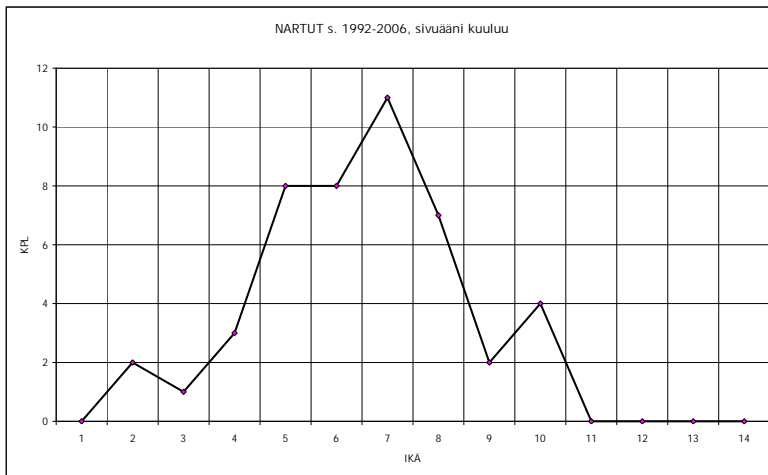
Syntymävuosi	Rekisteröityjen määrä	Tutkittu yhteensä	Terve	Yli 5-vuotiaat terveet	Sivuääni kuuluu + epävarma	Yli 5-vuotiaana tervelausunnon saaneet sivuäänelliset koirat	Yli 5-vuotiaana tervelausunnon saaneet yhteensä
1987	572	2 (0,35%)	1	1	1	1	2 (100%)
1988	664	11 (1,66%)	4	4	7	3	7 (63,64%)
1989	889	17 (1,91%)	8	8	9	2	10 (58,52%)
1990	998	19 (1,90%)	16	16	3	2	18 (94,74%)
1991	1121	36 (3,21%)	26	26	10	2	28 (77,78%)
1992	951	50 (5,26%)	41	25	9	7	32 (64,0%)
1993	1023	91 (8,90%)	78	36	11+2	6+2	42 (46,15%)
1994	895	107 (11,96%)	94	35	12+1	5	40 (37,38%)
1995	852	137 (16,08%)	126	45	11	7	52 (37,96%)
1996	639	123 (19,25%)	104	49	17+2	13	62 (50,41%)
1997	571	120 (21,02%)	106	38	12+2	8+1	46 (38,33%)
1998	571	110 (19,26%)	99	46	11	5	51 (46,36%)
1999	565	138 (24,4%)	122	52	15+1	6	58 (42,03%)
2000	578	144 (24,91%)	134	64	9+1	2+1	66 (45,83%)
2001	663	149 (22,47%)	140	51	8+1	1+1	52 (34,90%)
2002	757	198 (26,16%)	191	29	7	-	29 (14,65%)
2003	677	156 (23,04%)	153	-	3	-	-
2004	783	220 (28,10%)	217	-	3	-	-
2005	863	183 (21,21%)	183	-	-	-	-
2006	871	88 (10,10%)	88	-	-	-	-
YHTEENSÄ	15503	2099 (13,54%)	1931	525	158+10	70+5	600 (41,32%)

- *Taulukko 10: Vuosittain rekisteröidyt koirat; vuosittain sydäntutkitut koirat; terveeksi todetut koirat; yli 5-vuotiaat terveet koirat; sivuäänien, tai epävarma-lausunnon omaat koirat; yli 5-vuotiaana tervelausunnon saaneet koirat, joilla nykyisin sivuääni; yli 5-vuotiaana tervelausunnon saaneet koirat yhteensä.*

IKÄ	Viimeisin tervelausunto	Sivuääni kuuluu: koirat (kpl), joilla tervelausunto	Sivuääni kuuluu: koirat (kpl), joilla ei tervelausuntoa
0-1	1	0	0
1-2	9	0	0
2-3	10	2	1
3-4	12	5	4
4-5	17	18	3

5-6	24	13	4
6-7	15	23	5
7-8	17	21	8
8-9	6	15	11
9-10	4	11	2
10-11	2	8	1
11-12	0	1	0
12-13	1	0	0
13-14	0	1	0

- *Taulukko 11: Ikä, jolloin viimeisin tervelausunto on saatu koirilta, joilla sivuääni kuuluu, sekä ikä, jolloin sivuääni on todettu.*



1992-2006 syntyneet nartut

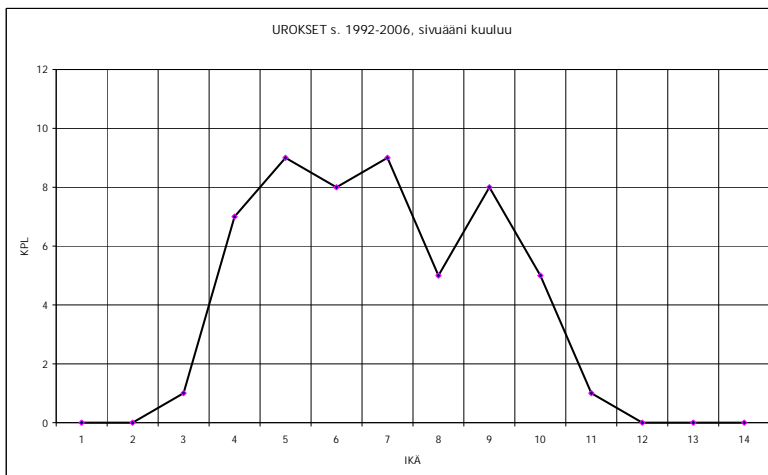
→ 5380 kpl

Vuosina 1992-2006 tehdyt sydänkuuntelut 1232 kpl

→ sivuääniä 46 kpl

→ puhtaita 1186 kpl

- *Kaavio 3: sydänkuuntelutulokset - 1992-2006 syntyneet nartut*³⁰



1992-2006 syntyneet urokset

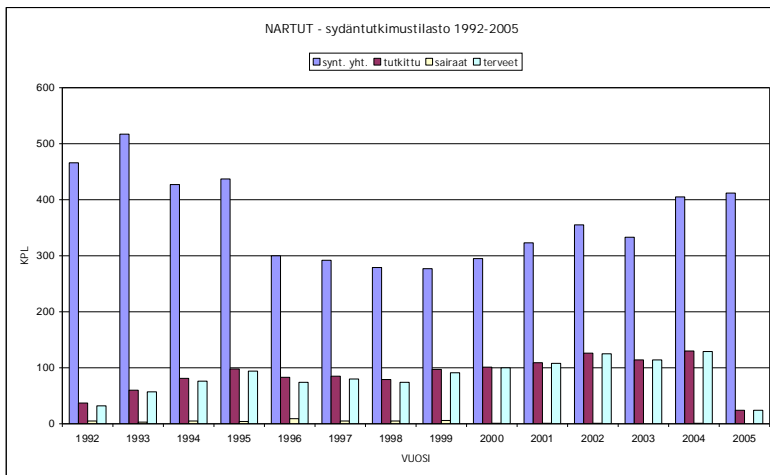
→ 5569 kpl

Vuosina 1992-2006 tehdyt sydänkuuntelut 846 kpl

→ sivuääniä 52 kpl

→ puhtaita 434 kpl

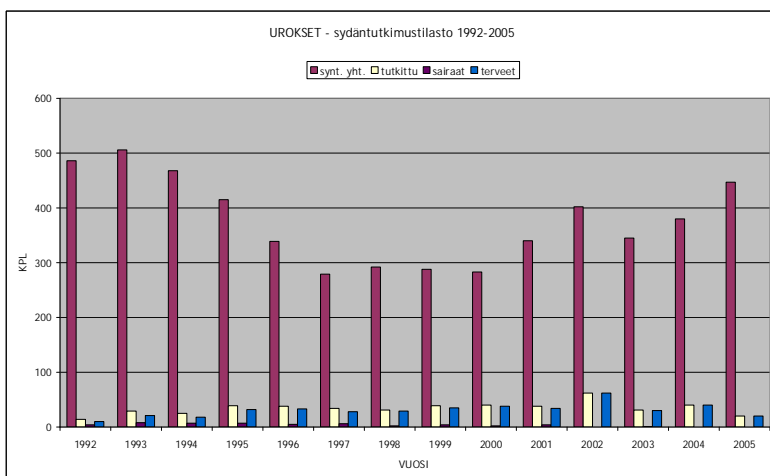
- *Kaavio 4: sydänkuuntelutulokset - 1992-2006 syntyneet urokset*³¹



Oheisessa taulukossa on laskettu tehdyt sydänkuuntelut ja niiden tulokset suhteessa kunakin vuonna syntyneitten pentujen määrään. Esim. vuonna 1992 on syntynyt narttuja 466 kpl, joista sydänkuunneltu 37 kpl (7,9% syntyneistä), sivuääniä tutkituista 5 kpl (13,5% tutkituista) ja terveitä tutkituista 32 kpl (86,5% tutkituista).

s. vuosi	synt. yht.	tutkittu	tutkittu %	sairaat	sairaat %	terveet	terveet %
1992	466	37	7,9	5	13,5	32	86,5
1993	517	60	11,6	3	5	57	95
1994	427	81	19	5	6,2	76	93,8
1995	437	98	22,4	4	4,1	94	95,9
1996	300	83	27,7	9	10,8	74	89,2
1997	292	85	29,1	5	5,9	80	94,1
1998	279	79	29	5	6,2	74	91,4
1999	277	97	35	6	6,2	91	93,8
2000	295	101	34,2	1	1	100	99
2001	323	109	33,7	1	0,9	108	99,1
2002	355	126	35,5	1	0,8	125	99,2
2003	333	114	34,2	0	0	114	100
2004	405	130	32,1	1	0,8	129	99,2
2005	412	24	5,8	0	0	24	100
Yhteensä	5118	1224	24	46	3,8	1178	96,1

▪ Taulukko 12: sydänkuuntelutulokset vuosilta 1992-2005: nartut ³²



Oheisessa taulukossa on laskettu tehdyt sydänkuuntelut ja niiden tulokset suhteessa kunakin vuonna syntyneitten pentujen määrään. Esim. vuonna 1992 on syntynyt uroksia 486 kpl, joista sydänkuunneltu 14 kpl (2,9% syntyneistä), sivuääniä tutkituista 4 kpl (28,6% tutkituista) ja terveitä tutkituista 10 kpl (71,4% tutkituista).

s. vuosi	synt. yht.	tutkittu	tutkittu %	sairaat	sairaat %	terveet	terveet %
1992	486	14	2,9	4	28,6	10	71,4
1993	506	29	5,7	8	27,6	21	72,4
1994	468	25	5,3	7	28	18	72
1995	415	39	9,4	7	17,9	32	82,1
1996	339	38	11,2	5	13,2	33	86,8
1997	279	34	12,2	6	17,6	28	82,4
1998	292	31	10,6	2	6,5	29	93,5
1999	288	39	13,5	4	10,3	35	89,7
2000	283	40	14,1	2	5	38	95
2001	340	38	11,2	4	10,5	34	89,5
2002	402	62	15,4	0	0	62	100
2003	345	31	9	1	3,2	30	96,8
2004	380	40	10,5	0	0	40	100
2005	447	20	4,5	0	0	20	100
Yhteensä	5270	480	9,1	50	10,4	430	89,6

- Taulukko 13: sydänkuuntelutulokset vuosilta 1992-2005: urokset³³

4.3.2 Muut Suomessa rodulla todetut sairaudet

Cavaliereilla todetut sairaudet on ryhmitelty alle oleellisesti koiran elämänlaatua heikentäviin (X), sekä vähemmän merkittäviin sairauksiin (Y).

Rotujärjestö on laatinut rodussa esiintyville sairauksille ja vioille jalostuskäyttösuositukset, nämä löytyvät tämän tavoiteohjelman kohdasta 6.6.5.

X -ryhmä: merkittävät sairaudet

Sydämen läppävika

Katso kohta 4.3.1

Syringomyelia

Syringomyelia on erittäin vakava sairaus ja sen oletetaan kehittyvän kallon takaosan rakennevian seurauksena (Chiari-like malfomation, Chiari-epämuodostuma). Kallo on takaraivon epänormaalin rakenteen takia liian pieni aivoille, jolloin pikkuaivot työntyvät selkäydintä kohti. Tämä estää aivo-selkäydinnesteen vapaan kierron, jolloin aiheutunut paine muodostaa selkäyttimeen onkaloita, jotka täyttävät nesteestä.

Tutkimusten mukaan 35%:lla syringomyeliasta sairastavista koirista on kliinisiä oireita. Tauti voi alkaa oireilla missä iässä vain, mutta suurin osa koirista oireilee neljään ikävuoteen mennessä. Taudin eteneminen vaihtelee hyvinkin paljon. Tärkein kliininen oire on kipu. Yleisin näkyvä kivun oire on rapsuttelu, eritoten pään ja hartian seudulta ja usein vain toiselta puolelta.

Sairaus todetaan magneettikuvauksella. Hoidossa keskitytään pääasiassa kivun lieventämiseen. Suomessa kliinisesti terveiden koirien magneettikuvaukset aloitettiin lokakuussa 2007. Suomen Cavalier kingcharlesinspanieliyhdistys ry on tukenut magneettikuvauksessa käyneitä koiria maksamalla osan tutkimuksen hinnasta.³⁴

Erittävä välikorvan tulehdus (PSOM = primäärinen sekretorinen otitis media)

Ennen MRI-kuvausta tehdään aina BAER-testi erittävän välikorvan tulehduksen olemassa olon selvittämiseksi/poissulkemiseksi. Sairautta esiintyy cavalierieilla (myös Suomessa), ja sen esiintymisen yleisyyttä kartoitetaan samalla kun Syringomyeliamkin. Tulehdus aiheutuu nesteen kertymisestä välikorvaan aiheuttaen kuuroutta, tasapaino-ongelmia ja kipua. Nesteen kertyminen johtuu todennäköisesti korvatorven (tuba auditiva) epänormaalista toiminnasta: normaalisti korvatorvi aukeaa niellessä, mikä johtaa välikorvan paineen tasaantumiseen. Jos korvatorvi ei aukea normaalisti, välikorvaan syntyy kasvava alipaine, joka vetää solunulkoista nestettä välikorvaan. Sairauden edetessä ja välikorvan täyttyessä paine välikorvassa kasvaa, aiheuttaen koiralle kipua. Korvatorven epänormaali toiminta saattaa johtua pehmeää kitalakea liikuttavien lihasten toimintahäiriöstä. Myös allergisilla reaktioilla on epäilty olevan osuutta vaivan syntyyn. Brakykefaalisten eli lyhytkalloisten rotujen oletetaan olevan muita koiria alttiimpia nesteen keräytymiselle välikorvaan kapeamman nielun takia. Monet erittävän välikorvan tulehduksen oireista ovat samankaltaisia syringomyeliam kanssa.³⁵

Iso-Britanniassa The Royal Veterinary Collegessa vuonna 2004 julakistussa tutkimuksessa kuvattiin 39 cavalieria. Näistä koirista 15:ta oli nestettä välikorvassa. Yhdeksälle tutkimuksessa olleelle koiralle tehtiin myringotomia (tärykalvon puhkaisu) ja näistä seitsemältä poistettiin välikorvassa oleva materiaali: se oli kuudella koiralla verensekaista, viskoosia nestettä.³⁶

Myös Ruotsissa on tutkittu tätä vaivaa. Kymmenen vuoden aikana erittävä välikorvan tulehdus todettiin 43:lla cavalierilla (23 urosta, 20 narttua, ikähaarukka 2-10 vuotta). Tutkittujen koirien oireina oli esiintynyt kaulan alueen kipua ja/tai neurologisia oireita. Diagnoosi tehtiin tutkimalla tärykalvoa mikroskoopilla: useimmilla koirilla tärykalvo oli ehjä, mutta samea ja pullottava. Tärykalvon puhkaisun jälkeen löydettiin välikorvasta viskoosi limatulppa, joka poistettiin. Lisäksi välikorva huuhdeltiin fysiologisella suolaliuoksella ja koirille annettiin systemaattisena lääkityksenä kortisonia ja antibioottia. Hoito piti tehdä 2-6 kertaa. Kahdeksasta limatulppasta tehtiin bakteeriviljely, näistä vain yhdestä löytyi bakteeri.³⁷

Y -ryhmä: vähemmän merkittävät sairaudet

Silmäsairaudet

Silmäsairauksien varalta koiran silmät tutkitaan oftalmoskoopilla (lamppu- ja peiliyhdistelmä silmämunan sisäosien tutkimiseen mustuaisaukon kautta). Silmiin tiputetaan ensin laajentavia silmätippoja jotka saavat vaikuttaa hetken ennen tutkimusta. Tutkimus on täysin kivuton. Silmätippojen pupillia laajentava vaikutus kestää muutamia tunteja.

RD - retinan dysplasia eli verkkokalvon dysplasia = synnynnäiset verkkokalvon kehityshäiriöt Jaetaan kolmeen eri vakavuusasteeseen:

mRD (SKL:n tutkimustuloksissa merkitty RD aste 1)

Multifokaali retinan dysplasia - pidetään yleisesti perinnöllisenä. mRD eli verkkokalvon dysplasian lievin muoto ilmenee yhtenä tai useampana (Suomessa 1-10) poimuna koiran verkkokalvossa. Näiden poimujen vaikutus koiran näkökykyyn ei ole tutkimusten mukaaan täysin tunnettu, mutta niiden ei ole myöskään todettu vaikuttavan koiran jokapäiväiseen elämään.

gRD (SKL:n tutkimustuloksissa merkitty RD aste 2)

Geograafinen retinan dysplasia - toisen vakavuusasteen verkkokalvon kehityshäiriöt ilmenevät laikkumaisina muutosalueina, verkkokalvon ohentumina tai jopa osittaisina taitoksina/irtaantumina. Tätä muotoa pidetään koiraroduilla perinnöllisenä. Cavalieria, jolla on todettu gRD, voidaan kuitenkin käyttää jalostukseen siten, että toisen jalostukseen käytettävän koiran silmät eivät osoita oireita gRD:sta. Yleisesti voidaan kuitenkin toivoa, ettei koiraa, jolla on todettu gRD, käytettäisi jalostukseen. GRD aiheuttaa osittaista näkökyvyn heikkenemistä ja saattaa myös johtaa joissain tapauksissa sokeuteen.

tRD (SKL:n tutkimustuloksissa merkitty RD aste 3)

Totaali retinan dysplasia käsittää muutoksia koko verkkokalvon alueella ja johtaa yleensä verkkokalvon täydelliseen irtoamiseen silmänpohjasta ja väistämättä sokeuteen. Koiraa ei tule käyttää jalostukseen.³⁸

—
Hereditary Cataract, HC, Perinnöllinen harmaakaihi

Silmän mykiön tai sen kapselin menettäessä läpinäkyvyytensä puhutaan sairaudesta harmaakaihi eli katarakta. Harmaakaihimykiö turpoaa ja sen optiset ominaisuudet muuttuvat niin, että valo ei esteettä pääse verkkokalvolle. Harmaakaihi esiintyy erilaisina samentumina mykiössä ja samentuma voi sijaita mykiön etu- tai takakapselissa tai niiden alla tai tuntumassa. Näkökyvyn huonontuminen riippuu samentuman määrästä.

Kaihi voi olla jonkin tapaturman tai sairauden (sokeritauti) seuraus. Vanhoilla koirilla silmän mykiö myös menettää optisia ominaisuuksia ja koiralla on ns. vanhuuden kaihi. Nuorilla pennuilla esiintyvä kaihi on joko seurausta emän kantoaikana sairastamasta sairaudesta tai silmän kehityshäiriöstä.

Nuorilla koirilla (1-6 vuotta) esiintyvä kaihi on yleensä perinnöllistä (ns. juveniili kaihi). On olemassa useita erilaisia perinnöllisiä kaihimuotoja, joista useimpien katsotaan periytyvän resessiivisesti eli väistävasti. Cavalierilla harmaakaihia esiintyy melko harvoin.³⁹

—
Progressive Retinal Atrophy, PRA, Etenevä verkkokalvon surkastuma

On aiemmin jaettu kahteen tyyppiin: sentraaliseen (keskusosien) progressiiviseen retinaalatrofiaan ja perifeeriseen eli generalisoituneeseen (yleistyneeseen) progressiiviseen retinaalatrofiaan. Nykyisen tiedon mukaan sentraalinen PRA ei kuitenkaan ole varsinaisesti PRA vaan liittyy verkkokalvon pigmenttiepiteelin rappeutumiseen.

Perifeerinen PRA periytyy vallalla olevan käsityksen mukaan väistävasti. Koira sairastuu, jos se on homotsygootti. Jos se on tämän sairauden suhteen heterotsygootti, se toimii vain sairauden kantajana. Tätä muotoa tavataan useilla roduilla. Tautia on useita muotoja, aikaisempi voidaan havaita koiran ollessa 2-3-vuotias ja myöhempi 6-7-vuotiailla koirilla. Näkö huononee asteittain ja sairaus johtaa sokeuteen. Sairauden eteneminen kestää muutamasta kuukaudesta joihinkin vuosiin. Sairaus ilmenee molemmissa silmissä, mutta voi kehittyä eri nopeudella. Havaittavia ulkoisia oireita ovat hämäräsokeus, laajentuneet pupillit ja pimeässä voimakkaasti (vihertävästi) loistavat silmät. Usein koiralle kehittyy toissijaisena sairautena harmaakaihi, mikä vaikeuttaa tutkimusta, mutta tutkimus ERG:llä antaa luotettavan tuloksen.

Ongelmallista PRA:n vastustamisessa on sen periytyminen väistävasti ja se, että sairaus voidaan havaita vasta aikuisella koiralla, jota on mahdollisesti ehditty käyttää siitokseen. PRA:ta sairastavaa koiraa ei tule käyttää jalostukseen. Cavalierilla sairautta on tavattu harvoin.⁴⁰

—
Keratoconjunctivitis sicca, CS, Kuivasilmäisyys

Kuivasilmäisyys eli keratoconjunctivitis sicca -sairaus on kohtalaisen yleinen, ikävä ja kivulias silmänsairaus. Silmässä oleva kyynelrauhanen ei toimi silloin normaalisti, silmän pinta kuivuu, ravinteiden kulkeutuminen estyy, sarveiskalvolle tulee haavautumia, tulehdusmuutoksia ja pahimmassa tapauksessa silmä voi puhjeta.

Monella rodulla cavalierien lisäksi tuntuu olevan taipumusta tähän sairauteen, esim. cockerspanieleilla, bulldoggeilla, westeillä, lhasa apsoilla ja shihzuilla. Kyseessä katsotaan olevan autoimmunisairaus ja alttius sairastua on siten geneettinen ja yhteydessä immuunijärjestelmän toimintaan. Milloin sairaus puhkeaa, riippuu täysin taustalla olevasta syystä.

Kyyneleritys mitataan nk. schirmerin paperiliuskalla ja normaali arvo on 15-25 mm/min. Kuivasilmäisyydessä voi olla jopa 0-arvoja ja tällöin tilanne on hyvin vakava. Kun silmän pinta kuivuu, niin siihen syntyy myös haavautumia, jotka havaitaan rakovalolla tai fluoreskeiini värjäyksellä.

Joka potilaan hoito katsotaan yksilöllisesti oireet ja tarpeet huomioon ottaen. Jos kyseessä on todella vaikea tapaus, jossa kyynelrauhanen ei toimi enää ollenkaan, voidaan leikkauksella, jossa sylkirauhastiehyt siirretään alaluomen sisäpuolelle, pitää silmää kosteana. Valitettavan usein sylki voi aiheuttaa ärsytystä silmään (ymmärrettävää) ja silloin tiehyt täytyy sulkea. Kontrollikäynnit ovat tärkeitä ja hoidon vaste riippuu alkuperäisestä syystä. Yleensä kyseessä on sairaus, jonka kanssa täytyy elää eläimen loppuelämä.⁴¹

Periytyvä PHTVL/PHPV eli Persistent Hyperplastic Tunica Vasculosa Lentis / Persistent Hyperplastic Primary Vitreous eli pysyviä jäänteitä mykiön suonikalvosta
Silmän mykiön eli linssin muodostava verisuoniverkosto ei surkastu mykiökehityksen loputtua sikiökaudella, vaan osa suonistosta (suonikalvoista) jää mykiön takakapseliin ja näkyy peilauksessa samentumina.

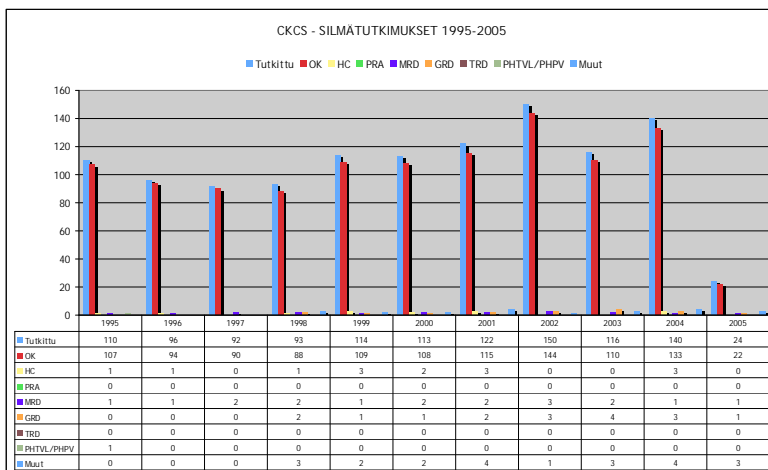
Lipidosis/Lipoidi dystrofia, sarveiskalvon dystrofia (kolesterolikiteet)
Kolesterolikiteillä eli lipoididystrofialla tarkoitetaan kerääntymiä jotka saattavat ilmetä harmaina läikkinä silmän pinnalla. Lipoididystrofia ei yleensä aiheuta oireita. Joskus harvinaisissa tapauksissa sarveiskalvolle voi kuitenkin muodostua haavaumia. Pelkkä ruokavalio ei selitä kerääntymien syntyä, mutta niiden takana on rasva-aineenvaihdunnan häiriö.⁴²

On mahdollista, että myös hormonaaliset muutokset (kiima, tiineys, valeraskaus) saattavat liittyä kolesterolikiteiden ilmenemiseen.

Distichiasis, cilia aberranta, ektooppinen cilia, caruncular trichiasis
Kyseisillä termeillä tarkoitetaan väärässä paikassa kasvavia ripsiä/karvoja. Näitä vikoja esiintyy rodussa yleisesti ja ne kirjataan silmätarkastuslausuntolomakkeeseen.

Ripset voivat olla pehmeitä tai kovia. Etenkin luomen sisäpinnan läpi suoraan sarveiskalvoa vasten kasvava ripsi voi aiheuttaa sarveiskalvon vaurioitumisen. Tämä ilmenee silmän siristelynä ja ylimääräisenä kyynelvuotona. Silmän sarveiskalvon pinnalla 'uivat', pehmeät distichiasis-ripset eivät yleensä aiheuta oireita. Oireilevilta koirilta ripsiä voidaan poistaa nyppimällä, jolloin ne kasvavat uudestaan tai poistaa ne pysyvästi polttamalla tai leikkauksella. Vaiva on selvästi periytyvä, mutta periytymismekanismi ei ole tiedossa. Luokitellaan nykyään silmätarkastuksissa lieviin, kohtalaisiin ja vakaviin muotoihin.⁴³

Entropion, ektropion, makroblepharon
Kyseisillä termeillä tarkoitetaan luomen rakennevikoja. Entropionilla tarkoitetaan sisäänpäin ja ektropionilla ulospäin kiertyneitä luonia. Makroblepharon puolestaan tarkoittaa liian suurta luomirakoa. Näitä vikoja voidaan korjata kirurgisesti tarvittaessa. Cavalierilla näitä vikoja esiintyy satunnaisesti.



Vuosina 1995-2005 syntyneistä cavalieereista on tehty yhteensä 1170 silmätarkastuslausuntoa. HC-lausunnon sai 14 koiraa, MRD-lausunnon 18 koiraa ja GRD-lausunnon 17 koiraa. PRA:ta ei todettu yhtään em. 11 vuoden aikana. Myöskään yhtään totaali-RD-tapausta ei ole.

Huom! Vuoden 2005 vähäinen silmätarkastusten määrä selittyi koirien nuorella iällä tilastoa tehdessä

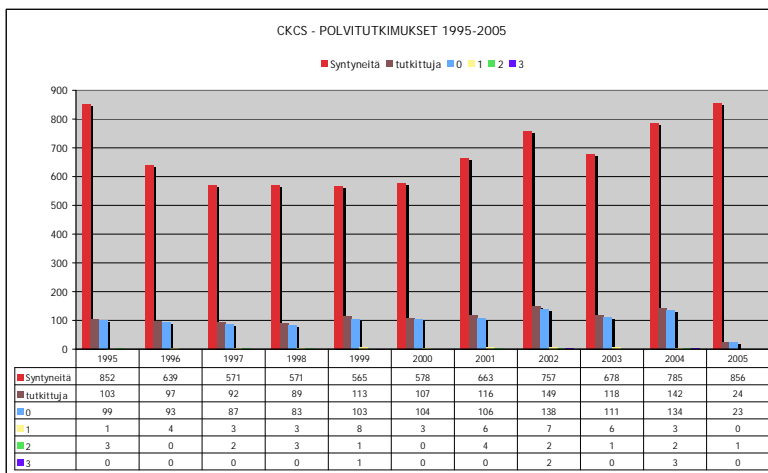
■ Taulukko 14: Silmätutkimukset 1995-2005⁴⁴

Patellaluksaatio, Polvilumpion sijoiltaan meno

Polvinivelen rakenteelliset heikkoudet altistavat patellaluksaatiolle eli polvilumpion sijoiltaan menolle. Jalka-asento on virheellinen ja polvilumpion telaurat ovat liian matalat. Patellaluksaatiota esiintyy suhteellisen runsaasti kääpiöroduilla ja sellaisilla suuremmilla roduilla, joilla on suora takajalka. Periytyvyyden mekanismi ei ole tiedossa. Pienikokoisilla roduilla polvilumpio luksoituu yleensä sisäänpäin (mediaalisesti).

Patellaluksaatio on synnynnäinen ja jaetaan vian vakavuuden perusteella neljään eri asteeseen Putnamin asteikolla. Eläinlääkäri tutkii polvet tunnustelemalla. I -asteen luksaatiot ovat tavallisesti oireettomia eivätkä kaipaa hoitoa. II- ja III -asteen luksaatioissa koiralla havaitaan selviä liikkumisvaikeuksia. Ravatessaan koira koukistaa hetkittäin raajaansa sen sijaan että tukeutuisi sillä maahan (polvilumpio on luiskahtanut pois paikoiltaan), ja jatkaa sitten normaalia ravia (polvilumpio on palautunut paikoilleen). IV -asteen luksaatioissa polvilumpio on pysyvästi pois paikoiltaan. Usein oireet huomataan tapaturman jälkeen, vaikka kyseessä on synnynnäinen vika.

Lievien patellaluksaation muotojen hoidoksi riittää yleensä lepo ja kipulääkitys. Vaikeat patellaluksaatiot on hoidettava kirurgisesti. Vaikeimman asteen luksaatioissa hoito voi vaatia useita leikkauksia ja ennuste voi olla huono. (Putnamin asteikko: LIITE 6)⁴⁵



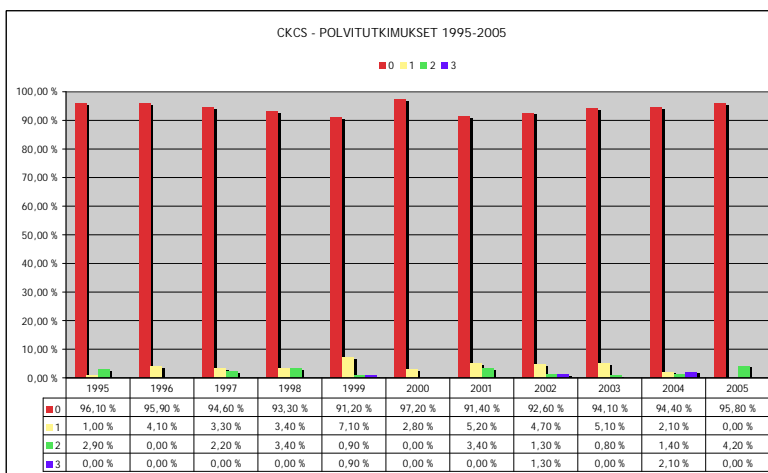
Vuosina 1995-2005 syntyneistä cavaliereista on tehty yhteensä 1150 polvitutkimuslausuntoa (15,3 % syntyneistä)

→ yhteensä 1081 kpl terveitä eli osuus 94% tutkituista

→ yhteensä 44 kpl 1.-asteen tuloksia eli osuus 3,8% tutkituista

→ yhteensä 19 kpl 2.-asteen tuloksia eli osuus 1,7% tutkituista

→ yhteensä 6 kpl 3.-asteen tuloksia eli osuus 0,5% tutkituista



Huom! Vuoden 2005 vähäinen polvitutkimusten määrä selitty koirien nuorella iällä tilastoa tehdessä

■ Taulukko 15: Polvitutkimukset 1995-2005⁴⁶

Pehmeä kitalaki

Cavalieereilla esiintyy yleisesti pehmeän kitalaen rakennevikaa, jossa pehmeä kitalaki on liian pitkä ja voi hetkellisesti tukkia henkitorven estäen ilman esteettömän virtauksen nenäontelosta henkitorveen. Rakennevika liittyy brakykefaaliseen kallon rakenteeseen, jossa koiran nenäontelon limakalvopinnat ovat voimakkaasti poimuttuneet kuonon lyhyiden takia.

Oireena on voimakas, krohiseva sisäänhengitys, niiskuttaminen ja yökkäily. Mikäli vaiva on paha, se voidaan korjata kirurgisesti. Cavalierilla rakennevika on hyvin harvoin niin vakava, että se vaatisi kirurgisia toimenpiteitä.⁴⁷

Epilepsia, 'Kaatumatauti'

Kun eläinlääketieteessä puhutaan epilepsiasta tarkoitetaan yleensä idiopaattista eli perittyä epilepsiaa. Sitä kutstutaan joskus myös toiminnalliseksi, perinnölliseksi tai ensisijaiseksi epilepsiaksi. Peritty epilepsia diagnosoidaan eläimellä kun aivot ovat magneettikuvauksessa normaalit, eikä verikokeista löydy mitään aineenvaihdunnallista sairautta.

Aivosähkökäyrätutkimuksessa saatetaan havaita epileptistä aktiivisuutta tai se voi olla normaali kohtausten välillä. Ainoa tapa hoitaa idiopaattista epilepsiaa on antiepileptinen lääkitys, mikäli kohtauksia esiintyy usein ja ne ovat vakavia. Jos kohtaukset ovat lieviä, lyhyitä ja tulevat vain harvoin, voidaan epilepsia jättää hoitamatta eikä se välttämättä pahene ajan myötä. Peritty epilepsia saattaa puhjeta nuorella iällä (lagotto romagnolo), nuorena aikuisena (suurin osa roduista) tai alkaa myöhäisellä iällä (pyreneittenpaimenkoira). Kuten ihmisillä myös koirilla ja kissoilla periytyvän epilepsian oletetaan aiheutuvan hermosolujen kalvojen ionikanavien poikkeavuuksista.⁴⁸

Cavalierilla idiopaattista epilepsiaa esiintyy yksittäistapauksina kaikissa väreissä. Syringomyeliaa käsittelevien tutkimustensa yhteydessä Clare Rusbridge on tutkinut myös epilepsian esiintymistä ja perinnöllisyyttä tietyissä cavalier-linjoissa. Tutkimusten perusteella epilepsiaa esiintyy runsaammin tietyistä yksivärisistä koirista polveutuviissa linjoissa.⁴⁹

Episodic falling syndrome (EFS), jaksottainen kaatumissairaus

Oireet ovat yksilöllisiä, mutta liittyvät koiran lihaksiston kykenemättömyyteen rentoutua normaalisti kuten esimerkiksi erittäin jäykkä, outo tapa liikkua tai kouristuskohtaukset. Kohtauksen päätteeksi koira yleensä kaatuu. Koira ei menetä tajuntaansa kohtauksen aikana. Oireita esiintyy yleisimmin kun koira on erittäin rasittunut tai stressaantunut. Hoitomahdollisuudet ovat aika suppeat, mutta tutkimukset mahdollisten hoitomenetelmien löytämiseksi ja sairauden periytyvyyden suhteen ovat käynnissä. Jaksottaista kaatumissairautta on esiintynyt joidenkin lähteiden mukaan rodussamme jo pitkään.⁵⁰

Eosinofiilinen granuloma

Eosinofiilinen granuloma on selvärajainen, punertava, kiinteä ja märkivä haavauma kitalaessa, nielussa tai kielessä. Näitä haavaumia voi olla yhdellä koiralla yksi tai useampia, ja niiden vakavuusaste vaihtelee pinnallisista, oireettomista hyvin kivuliaisiin, syvällä kudoksiin ulottuviin vaurioihin.

Granulomien syntymekanismia ei tunneta, mutta niiden epäillään olevan sidoksissa elimistön puolustusmekanismeihin. Granulomilla on epäilty olevan yhteyttä myös ruoka-aineallergioihin. Diagnoosi varmistuu ottamalla granulomasta näytepala. Suomalaisen patologieliäinlääkäri Seppo Saaren mukaan patologille lähetetyissä näytteissä tavallisin eosinofiilista granulomaa sairastava rotu on ollut cavalier kingcharlesinspanieli ja seuraavaksi yleisin pumi. Saari kuitenkin korostaa, että vaiva on kuitenkin hyvin harvinaisen. Ulkomainen kirjallisuus mainitsee tyyppiroduksi myös siperianhuskyn.

Oireet vaihtelevat sen mukaan, kuinka vakava vaurio on. Lievimmillään vaiva voi olla oireeton. Tavallisia oireita ovat kakominen, yskiminen, suun availu, epänormaalin runsas nieleskely, lisääntynyt syljeneritys, suun hankaaminen, pään ravistelu, pahanhajuinen hengitys ja haluttomuus syödä. Iloisuus ja elämänriemu häviävät kivun myötä. Vaivaa hoidetaan yleensä

kortisonilääkityksellä, mahdollisten yliherkkyyksireaktion aiheuttaneiden ruoka-aineiden poistamisella ruokavaliosta sekä joskus myös leikaushoidolla.⁵¹

Hammaskivi ja plakki

Hammaskivi peittyy välittömästi puhkeamisensa jälkeen syljen ja ruuansulatuksen glykoproteiineilla, polypeptideillä ja rasvoilla. Plakki hampaan pintaa muodostuu, kun tähän hampaan pintaan muodostuneeseen kerrokseen tarttuu bakteereita. Plakin lisääntyminen johtuu joko jo pinnassa olevien bakteerien lisääntymisestä tai uusien bakteerien tarttumisesta. Kovettuessaan ja kerrostuessaan plakista tulee hammaskiveä. Vaarallisinta on plakin kertyminen ienrajaan ja ienrajan alapuolelle. Plakin vaikutuksesta ien alkaa tulehtua. Lievästi tulehtunut ien punoittaa ja/tai turvottaa, vakavasti tulehtunut ien vuotaa verta. Ikenen tulehdus alkaa nopeasti levitä parodontiitiksi. Parodontiitissa hammasta ympäröivän kiinnityskudos tulehtuu, luuta häviää ja hampaan kiinnitys heikkenee. Lopulta hammas irtoaa ja putoaa pois.

Suussa oleva plakki ja hammaskivi toimivat bakteerilähteinä koko elimistölle. Tulehtuneen ikenen pienistä ienhaavoista bakteerit lähtevät helposti verenkiertoon. Suusta lähteneet bakteerit voivat aiheuttaa infektioita muissa elimissä, kuten maksassa ja munuaisissa. Sydämen vajaatoimintaa sairastavalla eläimellä bakteerit voivat tarttua sydänläppiin ja siten pahentaa koiran sairautta (*erityisen suurta huomiota koiran suun terveyteen tulisi siis kiinnittää cavaliereilla, joilla läppävikaa esiintyy perinnöllisenä!*).

Päivittäisellä hampaiden harjauksella voidaan poistaa plakki hampaiden pinnoilta ja estää hammaskiven kertymistä. Kun hampaissa on jo hammaskiveä, kannattaa kääntyä eläinlääkärin puoleen.

Parodontiitti aiheuttaa koiralle epämukavaa tunnetta suussa, tulehtuneet kudokset ovat kipeitä. Huolellisella kotihoidolla ientulehdus voidaan estää. Parodontiitissa kun luuta on hävinnyt, hoidon tarkoituksena on taudin pahenemisen estäminen.⁵²

Ylipaino

Ylipaino on valitettavan yleinen ja muihin sairauksiin, erityisesti sydänsairauksiin, altistava ongelma cavaliereilla.

Kuurous

Rodussa esiintyy jonkin verran kuuroutta etenkin vanhemmalla iällä. Levinneisyyttä ja laajuutta on vaikea arvioida. Joissakin harvoissa linjoissa kuuroutta on havaittu korostuneesti nuorella iällä. Terveystoimikunta kartoittaa tilannetta.

Cryptorchismus, Piilokiveksisyys

Piilokiveksisyydellä tarkoitetaan tilaa, jossa uroksen toinen tai molemmat kivekset ovat jääneet laskeutumatta kivespusseihin. Koiranpennulla normaalisti laskeutuneet kivekset ovat tunnettavissa kivespusseissa jo 10 vrk syntymän jälkeen, viimeistään kuitenkin 30vrk iässä. Senkin jälkeen kivekset voivat laskeutua mutta 6 kk ikään mennessä nivuskanavan aukko sulkeutuu. Sen jälkeen kiveksen laskeutuminen nivuskanavasta tai vatsontelosta kivespussiin ei ole enää mahdollista.

Kivesten laskeutuminen on monivaiheinen ja -mutkainen tapahtumasarja, jota säätelevät erilaiset hormonit ja anatomiset rakenteet. Kives voi jäädä "jumiin" mihin tahansa vaiheeseen. Kivekset myöskin vaeltavat itsenäisesti, jolloin niiden sijainti ei ole riippuvaista toisesta kiveksestä. Kliinisesti voi siis olla tois- tai molemminpuoleisia vatsaontelon- tai nivuskanavan piilokiveksiä. Toinen kives voi sijaita normaalisti kivespussissa ja toinen on jäänyt matkalle.

Piilokives erittää testosteronia kuten laskeutunut kiveskin. Siten leikkaamaton piilokives pitää yllä seksuaalista aktiviteettia vaikka laskeutunut kives olisikin poistettu. Siittiötuotanto kuitenkin häiriintyy merkittävästi piilokiveksessä. Kivespussissa on lämmönsäätelymekanismi, joka turvaa kiveksen normaalin siittiötuotannon. Piilokives on jatkuvasti liian lämpimässä ja tällöin siittiötuotanto loppuu. Toispuoleisesti piilokiveksinen uros voi tiinehdyttää nartun.

Piilokiveksisyys on periytyvä vika. Sen tarkkaa periytymismekanismia ei ole vielä kukaan selvittänyt. Tiedetään, että ominaisuus on polygeeninen ja sen on tullut molemmilta vanhemmilta johtaakseen ilmiänsuolasta oireiseen yksilöön. Tulee siis huomioida, että myös narttu voi periyttää piilokiveksisyyttä.

Piilokives suositellaan poistettavaksi kirurgisesti, koska piilokivekseen liittyy huomattavan suuri kasvaimen muodostumisen riski. Vatsaontelossa sijaitseva kives saattaa myös kiertyä kannatinjärjestelmänsä ympäri. Tällöin puhutaan kiveskiertymästä. Tila on erittäin kivulias ja jopa hengenvaarallinen. Piilokivesleikkauksen yhteydessä poistetaan yleensä molemmat kivekset (myöskin laskeutunut kives), jotta koira ei pääsisi jatkamaan sukua ja siirtämään vikaa seuraaville sukupolville.⁵³

Anaalirauhasten toimintahäiriöt

Anaalit tyhjenevät normaalisti koiran ulostaessa. Lisäksi ne saattavat tyhjentyä kun koira pelästyy, hyppää tai on rentoutunut. Koiralla peräsuolen ja anuksen (peräaukon) sairaudet ovat melko yleisiä ja anaalirauhassairaudet ovat niistä yleisimmät. Anaalirauhasvaivoja esiintyy kaiken ikäisillä ja kaiken rotuisilla koirilla, kuitenkin pienikokoisilla koirilla niitä esiintyy enemmän kuin suuremmilla lajitovereilla. Cavalierieilla anaalirauhasvaivoja esiintyy jonkin verran.

Anaalirauhasten vaivat voidaan jakaa kolmeen tyyppiin: anaalien täyttyminen, anaalirauhastulehdus sekä paiseen muodostuminen.

Anaalirauhassairauksien syy on tuntematon. Anaalirauhasten eritystoiminnan taso vaihtelee yksilöittäin. Yksilöt, jotka tuottavat suuria määriä paksua eritettä ja joilla on epänormaalin ahdas anaalirauhasen poistotiehyt, on suurempi riski kehittää anaalirauhassairaus. Syiksi on epäilty eritteen koostumuksen muutosta, sopimatonta ravintoa, jatkuvasti pehmeää ulostetta, äkillistä ripulia, anaalirauhasten erittävien solujen ylitoimintaa, liikunnan puutosta ja pienten ja/tai lihaviin koirien anaalialueen heikkoa lihaskuntoa. Lisäksi nuorilla nartuilla on huomattu olevan suurentunut riski kehittää anaalivaivoja 1 - 3 viikkoa juoksuaikojen jälkeen. Mikäli anaalit eivät tyhjene tarpeeksi usein, alkaa erite käydä, tulee sekundaarinen bakteeritulehdus ja paise alkaa muodostua.

Anaalirauhasvaivat aiheuttavat koirilla moninaisia oireita, kuten tenesmusta eli ulostuspakkoa, istumishaluttomuutta, takajalkojen ontumista, anaalialueen nuoleminen tai pureminen ja siitä johtuva kostea ihottuma, anaalialueen toistuvaa tuijottelua, peräpään vetäminen maata vasten, hännän jahtaamista, puhjenneen anaalipaiseen eritettä anaalialueella, jonkun muun kehon alueen pakonomainen nuoleminen, luonteen muutosta, hännän asennon muutos (häntä ei nouse pystyyn normaaliin asentoon), liikkumisrajoitteisuutta, joillakin jopa "halvaantumista" ja pystyyn hyppäämistä kuin olisi neulalla pistetty. Kroonisissa tapauksissa saattaa esiintyä ihottumaa peräpeilin, vatsan, kainaloiden ja lantion alueella sekä varpaanväleissä.

Anaalirauhaspaiseessa oireina on kuuma ja tulehtunut usein karvaton alue anaalirauhasen päällä. Ennen paiseen puhkeamista koira on hyvin kivuloinen, läähättää, liikkuu levottomasti tai voi kieltäytyä kokonaan liikkumasta ja nuolee voimakkaasti peräaukon seutua. Kun paise puhkeaa, helpottuu koiran olo huomattavasti.

Anaalirauhasten täyttymisessä ja tulehduksessa on tärkeää, että rauhaset tyhjenetään. Monesti riittävän usein tapahtuva rauhasen tyhjennys riittää parantamaan kyseiset tilat. Rauhaset voidaan tyhjennyksen jälkeen huuhdella antibiootilla ja kortisonia sisältävillä nesteillä. Jos tulehdukset uusiutuvat usein ja ne ovat vaikeita, voidaan anaalirauhaset poistaa leikkauksella. Joillakin koirilla toistuvien anaalirauhasten tulehdusten on todettu liittyvän ruoka-aine-herkkyyteen ja tilaan on saatu lievitystä vaihtamalla koiran ruokavaliota. Anaalirauhasten puhkeaminen vaatii useimmiten paikallishoidon lisäksi antibioottikuurin. Paikallishoitona käytetään lämpimällä vedellä huuhteluja ja antibioottivoiteita.⁵⁴

Kilpirauhasen vajaatoiminta

Kilpirauhasen vajaatoiminta on perinnöllinen ja yleensä autoimmuunitaustainen sairaus. Cavaliereilla sairautta esiintyy yksittäisinä tapauksina.

Haiman vajaatoiminta

Haiman vajaatoiminta on yleensä autoimmuunitaustainen sairaus. Cavaliereilla sairautta esiintyy yksittäisinä tapauksina.

Napatyrä

Tyräksi sanotaan ruumiinontelon seinämässä olevaa normaalia suurempaa aukkoa, josta yleisimmin pullistuu rasvakudosta ulospäin. Yleisin koiranomistajan ja kasvattajan havaitsemista tyristä on napatyrä. Se on lähes aina synnynnäinen tai syntymän yhteydessä aiheutettu/aiheutunut vika, joskin perinnölliset seikat vaikuttavat myös vahvasti sen syntyyn.

Kohdussa kasvava pentu saa ravinteita istukan ja sikiön välissä olevan napanuoran kautta ja samalla kuona-aineet poistuvat takaisin istukkaan. Yleensä napaverisuonet kutistuvat ja naparengas sulkeutuu melko pian syntymän jälkeen.

Aukon sulkeutumisen estyminen voi aiheutua esim. epätavallisesta venytyksestä, vaikka siten, että emä liian hanakasti kiskoo jälkeisiä syödessään napanuorasta. Jos napanuora katkaistaan liian lyhyeksi, voi sekin aiheuttaa tyrän muodostumisen. Myös napainfektio (emä nuolee pentujen vatsoja liikaa) voi hidastaa napa-aukon sulkeutumista.

Jos siis jostain syystä napa-aukon sulkeutuminen epäonnistuu tai estyy, jää vatsaontelon seinämään reikä. Kun navan alue paranee ja pentu alkaa kasvaa, työntyy aukosta rasvakudosta tai vatsakalvoa, jolloin navan alue pullistuu tyräksi. Yleisin tyrä on kuitenkin ns. "sulkeutunut tyrä", joka syntyy kun heti syntymän jälkeen napa-aukosta valahtaa hieman rasvakudosta, mutta naparengas sulkeutuu kuitenkin normaalisti. Tyrän koko vaihtelee, mutta yleisimmin se on noin peukalonpään kokoinen pehmeä pullistuma. Tämän kokoinen pullistuma ei haittaa pentua, eikä se yleensä kasva pennun kasvaessa. Siten sitä ei myöskään tarvitse leikata, sillä eläinlääkärit eivät leikkaa pientä tyrää vain kosmeettisista syistä. Tyrän leikkaamiselle tulee olla kliiniset, vakavat syyt.⁵⁵

Nivustyrä

Nivustyrä on vakavampi sairaus, kuin napatyrä, ja vaatii yleensä leikkaushoitoa. Nivustyrää esiintyy cavaliereilla huomattavasti vähemmän kuin napatyrää.

Hydrocephalus / Vesipäisyys

Koirilla yleisin syy vesipäähän on aivo-selkäydinnesteen kierron häiriintyminen. Tämä voi johtua synnynnäisestä epämuodostumasta tai sekundäärisestä syystä (esim. kasvain). Vesipäisyyttä esiintyy cavaliereilla yksittäisinä tapauksina. Aivokammioiden mahdollinen laajentuma tutkitaan kliinisesti terveiden koirien magneettikuvauksen yhteydessä, kun kartoitetaan syringomyelian esiintymistä.

Allergiat (ruoka-aine, sisätila jne.)

Allergioita esiintyy cavaliereilla yksittäisinä tapauksina.

4.3.3 Yhteenveto rodulla muissa maissa tai kirjallisuudessa kuvatuista sairauksista

Cavalierien kanta perustuu samoihin linjoihin, joten sairaudet ovat pitkälti samat kaikkialla.

Esiintymistiheydessä ja painotuksessa saattaa olla maakohtaisia eroja.

Sydäntutkimustuloksia ulkomailta

1987 tutkittiin näyttelyn yhteydessä Iso-Britanniassa 431 cavalieria. 50 %:lla 5 vuotta täyttäneistä koirista ja kaikilla 11-13 vuotiailla cavaliereilla oli sivuääni. Myös 2-4-vuotiailla cavaliereilla oli paljon sivuääniä.⁵⁶

Vuoden 2000 tutkimuksessaan James Wood Animal Health Trust-organisaatiosta Iso-Britanniasta esitti tuloksensa, jotka pohjautuvat 4255 cavalierin sydäntutkimustulokseen. Tutkimuksessa selvisi, että 1) endokardioosi on alle kymmenvuotiaiden cavalierien yleisin kuolinsyy, 2) vanhempien sydänstatuksen perusteella voidaan ennustaa jälkeläisten tuleva sydänterveys ja 3) jälkeläisillä on 10-20 kertaa paremmat mahdollisuudet säästyä sydämen sivuääneltä, mikäli heidän isällään on terve sydän 9-11 vuoden iässä.⁵⁷

Iso-Britanniassa on jo useamman vuoden ajan tutkittu cavaliereja erikoisnäyttelyn (Club Show) yhteydessä. Iso-Britannian cavalieryhdistyksen kotisivuilta löytyy tiedot tutkimustuloksista vuosilta 2004 - 2007. Yhteensä koiria on tutkittu 575, joista 477 (83%) on todettu terveeksi ja 98 (17%) on löydetty sivuääni. Alla yhteenveto kuuntelutuloksista iän mukaan.

IKA	TERVE	SIVUAANI KUULUU
0-1	99 (98%)	2 (2%)
1-2	165 (93,75%)	11 (6,25%)
2-3	91 (94,8%)	5 (5,2%)
3-4	54 (87,1%)	8 (12,9%)
4-5	26 (76,5%)	8 (23,5%)
5-6	15 (62,5%)	9 (37,5%)
6-7	4 (23,5%)	13 (76,5%)
7-8	5 (21,7%)	18 (78,3%)
8-9	2 (22,2%)	7 (77,8%)
9-10	2 (18,2%)	9 (81,8%)
10-11	3 (60%)	2 (40%)
11-12	3 (50%)	3 (50%)
12-13	1 (33,3%)	2 (66,7%)
13-14	0	0
14-15	2 (100%)	0
ei ilmoitettu	5	1
YHT	477 (83 %)	98 (17 %)

1992 Ruotsissa julkaistussa tutkimuksessa esitettiin tulokset, jossa oli tutkittu 494 cavalieria, joiden keski-ikä oli 3,0 vuotta. 65 koiralla (13,2 %) löytyi sivuääni. Lisäksi tutkittiin 61 cavalieria, joiden keski-ikä oli 6,4 vuotta. Näistä sivuääni oli 32 koiralla (52 %). Molemmissa ryhmissä vain harvalla alle kolmivuotiaalla koiralla oli sivuääni. Tutkijat arvioivat, että ikä, jolloin puolella näistä tulee olemaan sivuääni, on ensimmäisen ryhmän kohdalla 7,5 vuotta ja jälkimmäisen kohdalla 6,2 vuotta. Kun 39 61 cavalierista tutkittiin uudestaan kolme vuotta myöhemmin, sivuääni löytyi 28 koiralla (72 %). Yhdeksän koiraa oli lopetettu sydämen vajaatoiminnan vuoksi. Tutkimuksessa selvitettiin myös alle kymmenenvuotiaiden koirien vakuustilastoja, joista kävi ilmi, että korvaushakemusten määrä sydämen vajaatoiminnan aiheuttamiin eläinlääkärikuluihin, tai koirien menetyksiin, on cavalierien kohdalla viisi kertaa suurempi, kuin mäyräkoirilla ja kahdeksan kertaa suurempi, kuin muilla roduilla.⁵⁸

1996 Ruotsissa julkaistussa tutkimuksessa esitettiin havainnot, joita saatiin, kun seitsemän urosta, 30 niiden astumaa narttua, ja näiden 107 vuonna 1988 syntyneitä jälkeläistä tutkittiin. Jälkeläiset olivat keskimäärin 5,3 vuotta ja 45 %:lla näistä oli sivuääni. Uroksilla oli enemmän sivuääniä, kuin nartuilla. Tutkimuksessa kävi myös ilmi, että pahimmin sydänsairaiden vanhempien pennuilla on suurempi riski sairastua vakavammin ja nuoremmalla iällä, kuin terveiden vanhempien pennuilla. Tutkimuksen perusteella voitiin myös päätellä, että läppävika periytyy polygeenisesti, eli monen geenin kautta.⁵⁹

Ruotsissa 1990-2006 välisenä aikana on rekisteröity 19278 cavalieria. Näistä on sydämen osalta tutkittu 3383 koiraa, eli 17,5% rekisteröityjen määrästä. 87,4% on ollut terveitä ja 12,6%:lla on kuulunut sivuääni.⁶⁰

s-vuosi	rekisteröity	tutkittu	terve	sivuääni
1990	1341	53	31 (58,5 %)	22 (41,5 %)
1991	1320	66	47 (71,2 %)	19 (28,8 %)
1992	1254	116	85 (73,3 %)	31 (26,7 %)
1993	1128	131	95 (72,5 %)	36 (27,5 %)
1994	1259	193	157 (81,3 %)	36 (18,7 %)
1995	1091	220	181 (82,3 %)	39 (17,7 %)
1996	1123	242	203 (83,9 %)	39 (16,1 %)
1997	915	259	216 (83,4 %)	43 (16,6 %)
1998	961	240	194 (80,8 %)	46 (19,2 %)
1999	948	258	220 (85,3 %)	38 (14,7 %)
2000	1115	293	252 (86,0 %)	41 (14,0 %)
2001	788	195	179 (91,8 %)	16 (8,2 %)
2002	1104	295	286 (96,9 %)	9 (3,1 %)
2003	1179	305	298 (97,7 %)	7 (2,3 %)
2004	1240	301	297 (98,7 %)	4 (1,3 %)
2005	1220	205	205 (100,0 %)	0
2006	1292	11	11 (100,0 %)	0
YHT	19278	3383 (17,5%)	2957 (87,4%)	426 (12,6%)

Tanskassa jalostukseen käytettävien cavalierien sydämet tutkitaan ultraäänellä. Tutkittuja koiria on 587, joista 76 (12,9%) on saanut ei hyväksyty-tuloksen. Sivuaäni kuitenkin kuuluu huomattavan useammalla: 109 koiralla (18,6%) ja 5 on kysymysmerkki-tapauksia.⁶¹

1993 esitti AW Beardow ja JW Buchanan tutkimustuloksensa Yhdysvaltain cavalierien sydäntilanteesta. 394 cavalierin sydän kuunneltiin stetoskoopilla ja 22 % löytyi sivuääni. Alle vuoden ikäisistä sivuääni esiintyi 9 %, yli neljävuotiailla 56 % ja kaikilla yli kymmenvuotiailla. Urosten ja narttujen sydäntilastoissa ei huomattu mitään eroa.⁶²

4.4 Ulkomuoto

LIITTEET 9 ja 10.

4.4.1 Yleisvaikutelma

Cavalier on rotumääritelmän mukaan toimielias, viehkeä, tasapainoinen ja lempeäilmeinen. Tämä määritelmä toteutuu tänä päivänä kannassamme suhteellisen hyvin. Cavalierin tulisi olla reipas, lempeä ja ehdottoman peloton. Luonteen tulisi olla iloinen, ystävällinen, ei-aggressiivinen eikä hermostunut. Luonteet ovat tällä hetkellä pääsääntöisesti rotumääritelmän mukaisia, jonkin verran pelokkaita ja varautuneita koiria löytyy.

4.4.2 Pää ja kaula

Kallon tulee olla miltei tasainen ja otsapenkereen selvästi erottuva mutta ei kuitenkaan jyrkkä. Sieraimien tulisi olla hyvin kehittyneet, mustat sekä ilman lihanvärisiä merkkejä. Huulien tulisi olla hyvin kehittyneet, mutta ei riippuvat. Kuono-osan tulisi olla silmien alapuolelta hyvin täyteläinen.

Kannassamme esiintyy jonkin verran pitkä- ja kapeakuonoisia sekä vastaavasti liian raskaita ja epäelegantteja päitä. Lisäksi tulee huomioida, että rotumääritelmän mukaan cavalierilla tulee olla loiva otsapenger.

Kannassamme esiintyy jonkin verran liian pieniä silmiä, jotka pilaavat pehmeän ilmeen, sekä liian vaaleita silmiä jotka tekevät ilmeestä pistävän. Ulkonevat silmät ovat turhan yleinen virhe.

Cavalierilla tulisi olla säännöllinen ja täydellinen leikkaava purenta sekä vahvat leuat. Kannassamme esiintyy jonkin verran heikkoja alaleukoja sekä ala- että yläpurentaisia koiria. Alapurenta kuitenkin korjaantuu usein iän myötä ja sitä ei tulisi pitää suurena virheenä jalostustyössä.

Kannassamme korvien kiinnitys on rotumääritelmän mukainen. Korvat ovat pitkät, korkealle kiinnittyneet ja runsashapsuiset.

Kaulan tulisi olla keskipitkä, etuosan hyvin kulmautunut ja eturinnan kohtalainen. Kannassamme esiintyy paljon olemattomia eturintoja ja suorja etukulmauksia jotka pilaavat kauniin ylälinjan.

4.4.3 Runko ja raajat

Rungon tulisi olla tiivis ja kylkiluiden hyvin kaareutuneet. Selän tulisi olla suora. Raajojen luuston tulisi olla keskivahva ja polvikulmausten hyvät. Kannassamme esiintyy melko runsaasti jyrkkiä ja luisuja lantioita sekä turhan litteitä runkoja ja niukkoja takakulmauksia. Ongelmat etu- ja takaosien rakenteissa näkyvät huonoina ylälinjoina. Näihin ongelmiin tulisi kiinnittää erityistä huomiota rodun ulkomuotoa jalostettaessa. Kpäälät ja eturaajat ovat pääosin rotumääritelmän mukaiset.

Cavalierin hännän tulisi olla pituudeltaan suhteessa runkoon, hyvin kiinnittynyt, iloisesti kannettu, muttei koskaan paljon selkälínjan yläpuolella. Kannassamme esiintyy jonkin verran matalalle kiinnittyneitä sekä vähenemässä määrin turhan korkealla kannettuja häntiä.

4.4.4 Liikkeet

Cavalierin liikkeiden tulisi olla vapaat ja tyylikkääät sekä takaliikkeiden voimakkaat. Etu- ja takaraajojen liikkeiden tulisi olla yhdensuuntaiset. Edellä mainittujen rakennevirheiden johdosta esiintyy paljon lyhyitä, tikittäviä, voimattomia ja ahtaita takaliikkeitä sekä jonkin verran löysiä ja leveitä etuliikkeitä.

4.4.5 Karvapeite

Karvapeitteet ovat pääsääntöisesti rotumääritelmän mukaisia: Pitkiä, silkkisiä, runsashapsuisia. Karvapeitteen kiharuudesta on päästy pääosin eroon.

Tällä hetkellä Cavalierin värit ovat pääsääntöisin rotumääritelmän mukaisia. Yksiväristen kanta on pikkuhiljaa kasvanut.

4.4.6 Koko

Rotumääritelmän mukaiset painorajat eivät vastaa rodun kannan todellisuutta missään päin maailmaa. Viisi-kuusi kiloisia koiria esiintyy kannassa hyvin harvoin. Kannassamme paino on yleisesti yli 8 kg mutta erittäin suuria ja raskaita koiria näkee vähenemässä määrin.

4.4.7 Haitalliset ulkonäölliset ominaisuudet

Rotumääritelmän mukaan cavalierin kuonon tulisi olla 3,8 cm. Lyhyen kuonon takia cavalierilla on usein liian pitkä pehmeä kitalaki joka altistaa muillekin ongelmille. Cavalier on kallon muodoltaan brakykefaalinen rotu. Näiden rotujen kallon muodon aiheuttamia ongelmia kutsutaan brakykefaaliseksi syndroomaksi (BAOS, Brachycephalic airway obstruction syndrome). Brakykefaalisen syndrooman oireisiin kuuluvat muun muassa eriaisteiset hengitysvaikeudet kuten kuorsaus, korina ja kakominen. Myös pulauttelu, oksentelu, pyörtyminen sekä alentunut lämmön ja rasituksen sietokyky ovat tyypillisiä oireita.⁶³

Rotumääritelmässä toivotut suuret silmät eivät saa olla suhteettoman suuret eivätkä ulkonevat. Ulkonevat silmät ovat rotumääritelmän mukaan virhe. Terveystieteellisesti cavaliereilla ei ole silmien muotoon liittyviä ongelmia. Kiertyviä luomia esiintyy jossain määrin. Joillakin cavaliereilla on todettu olevan liian suuri luomirako (makroblepharon). Silmäprolapsia esiintyy todella harvoin.

Cavalierilla on usein erinomainen ruokahalu, josta syystä ylipaino on valitettavan yleinen ja muihin sairauksiin, erityisesti sydänsairauksiin, altistava ongelma cavaliereilla. Ylipainon aiheuttaja on kuitenkin aina ihminen, omistaja itse, sillä omistaja vastaa koiralleen soveltuvasta ruoasta ja koiran tarpeisiin oikein mitoitetuista ruoka-annoksista. Lisäksi olisi hyvä huomioida, että näyttelykoirilta ei tulisi vaatia turhaa massaa.

5. AIEMMAT TAVOITEOHJELMAT

5.1 Aiemmat tavoiteohjelmat

Cavalierien ensimmäinen jalostuksen tavoiteohjelma valmistui elokuussa 1994 ja hyväksyttiin yhdistyksen syyskokouksessa marraskuussa 1994. Seuraava jalostuksen tavoiteohjelma hyväksyttiin 1.1.1997, jolloin rotu liittyi PEVISA:an sydämen osalta. Viimeisin tavoiteohjelma on astunut voimaan 1.1.2001 (LIITTEET 11 ja 12).

5.2. Yhteenveto tavoiteohjelmien toteutumisesta

Tavoite	Toimenpide	Tulos
Terve cavalier rodussa esiintyvien sairauksien ja vikojen vähentäminen	- PEVISA (sydän) - Joukkoterveystarkastukset (sydän, silmät, polvet), SCKCSY ry. kustantaa yli 5 v. cavalierien sydänkuuntelun kerran vuodessa - Jalostusohjesääntö - Terveystoimikunnan perustaminen - Terveyspäivä vähintään kerran vuodessa	- Jalostukseen käytetty terveysdämisiä koiria - Tieto lisää tuskaa - Terveyspäivä järjestetty jo neljänä perättäisenä vuotena (terveyspäivien ohjelmat 2003-2006 liite 16.) - Ajantasaista tutkimusmateriaalia saatu runsaasti
Rotumääritelmän mukainen cavalier	- Ulkomuototuomareiden erikoiskoulutus, uusien ulkomuototuomareiden koulutus - Erikoisnäyttelyihin kutsuttu rodun kotimaan kasvattajatuomareita - Jalostusohjesääntö - Julkaistu kuvallinen rotumääritelmän tulkinta	- Koot vakiintuneet - Rodunomaisemmat päät - Korkeat hännät vähentyneet - Karvapeitteet rodunomaisemmat
Kuolinsyiden kartoitus	- Kuolinsyökysely	- 56% kuollut sydänsairauteen - Palautettuja kyselyitä 149 kpl 3/2003 mennessä: Vanhin 15v. narttu, Yli 13 vuotiaaksi eli 11%

6. JALOSTUKSEN TAVOITTEET JA STRATEGIAT

6.1 Visio

Cavalierin rooli seurakoirana tulee säilymään ennallaan.

6.1.1 Toivottava visio

- rodun luonne ja ulkomuoto säilyy rotumääritelmän mukaisena
- rodun jalostus on vastuuntuntoisten kasvattajien käsissä
- jalostusvalintaa tulevaisuudessa helpottavat sairauksien periytymisestä saatava tieto esim. DNA-testien avulla, jonka ansiosta vakavat sairaudet saadaan paremmin hallintaan
- rotua uhkaavien sairauksien mahdollisimman varhainen tunnistaminen
- rodun suosiossa ei tapahdu voimakasta nousua tai laskua
- tietojärjestelmien suomat mahdollisuudet mm. terveystietojen kattavaan seurantaan paranevat
- kotimainen ja kansainvälinen yhteistyö kasvattajien, rotujärjestöjen, eläinlääkäreiden ym. sidosryhmien välillä laajenee entisestään
- kaikki pennut rekisteröidään
- virallisesti terveystutkittujen koirien osuus populaatiosta nousee (esim. vuosina 1995 - 2005 rekisteröidyistä koirista polvitutkittuja vain noin joka viides)
- tuontikoirien laatuun kiinnitetään erityistä huomiota (myös terveyshistoria)
- tehollinen populaatiokoko kasvaa, kun 'siitosmatadorien' käyttöä vältetään

- vanhempien, terveiden urosten siitoskäyttöä suositaan
- omistajien tietoisuus cavalierin oikeanlaisesta hoidosta lisääntyy (vrt. lihavuus, hampaiden ja turkin hoito)

6.1.2 Uhkaava visio

- runsas pentutuotanto johtaa laadun heikkenemiseen ja mahdollisesti rekisteröimättömien pentujen myynnin lisääntymiseen
- jalostuskoirien luonteisiin ei kiinnitetä riittävästi huomiota
- syringomyelian oireellinen esiintyminen lisääntyy
- rodun harrastajat eivät tutkituta koiriaan syringomelien varalta
- perinnölliset sairaudet kuten endokardioosi lisääntyy PEVISA-ohjelmasta huolimatta
- rodun terveyteen merkittävästi vaikuttavien uusien sairauksien yleistyminen
- geenipooli kapenee

6.2 Rotujärjestön tavoitteet

Rotujärjestön ensisijaisena tavoitteena on terve ja rodunomaisen luonteen omaava koira. Rodun tulevaisuuden kannalta on tärkeää säilyttää riittävän laaja geenipohja, jotta voidaan tehdä näitä päämääriä tukevia jalostusvalintoja.

6.2.1 Populaatio

Tavoitteena on Suomen cavalier kingcharlesinspanieli -kannan koon säilyttäminen nykyisellä tasolla. Geenipohjaa pyritään laajentamaan tuomalla uusia erisukuisia tuontikoiria, sekä ohjaamalla kasvattajia kotimaisen jalostusmateriaalin laajempaan käyttöön.

Populaation monimuotoisena säilyttäminen

Rotujärjestö asettaa jalostuksen tavoiteohjelman konkreettiseksi tavoitteeksi cavalierpopulaation monimuotoisuuden säilyttämisen ja lisäämisen.

Vuosina 1998 - 2007 Kennelliiton jalostustietojärjestelmän laskema tehollisen populaation koko on vaihdellut välillä 152 - 251 ollen keskimääräisesti 208.

Tarpeen mukaan kartoitetaan myös rodun MHC-geenistön (major histocompatibility complex) monimuotoisuuden tutkimismahdollisuuksia. MHC-geenistön alueella sijaitsee useita geenejä, jotka vastaavat elimistön puolustusjärjestelmän valkuaisaineista, yleisestä elinvoimasta ja lisääntymiskyvystä.

Jos tavoitteeseen ei päästä, harkitaan jalostusmäärän rajojen asettamista.

6.2.2 Luonne

Luonne on yksi rodun suosion tärkeä perusta ja rotujärjestön tavoitteena on jalostuksella säilyttää rodulle tyypillinen reipas, iloinen ja peloton luonne. Nämä ominaisuudet vastaavat erittäin hyvin rodun käyttötarkoitusta lempeäluonteisena seurakoirana.

6.2.3 Terveys

Rotujärjestön tavoitteena on ohjaamalla jalostusvalintoja edistää rodun terveydentilan kehitystä parempaan suuntaan. Rotujärjestö kerää tietoa rodun terveystilanteesta ja tiedottaa terveysasioista. Rotujärjestö kannustaa koirien omistajia tutkituttamaan koiriansa (sydän, silmät ja polvet sekä magneettikuvaus), jotta mahdollisimman monista koirista saadaan virallista tutkimustietoa. Rotujärjestö rohkaisee kasvattajia 'omatoimiseen' informaation hankkimiseen, erityisesti niiden sairauksien kohdalla, joiden osalta tutkimustuloksia ei vielä Koiranetissä listata. Tuloksena kasvattajalla on omassa jalostustyössään käytettävissä eräänlainen-sairaus-sukutaulutietokanta. Tavoitteena on puhua avoimesti sairauksista ja niiden esiintymisestä, jotta niiden tehokas vastustaminen on mahdollista.

Sydämen läppävika

Rotujärjestö asettaa Jalostuksen tavoiteohjelman konkreettiseksi tavoitteeksi lisätä virallisten sydänkuuntelutulosten yli 5-vuotiaiden koirien osuutta. Jalostukseen käytettyjen yli 5-vuotiaiden koirien kohdalla tutkimusprosentti on noin 47% (160 kpl vuosina 2000-2002 syntyneistä jalostukseen käytetyistä koirista). Viisivuotistavoitteeksi asetetaan jalostukseen käytettyjen/käytettävien tutkimusprosentin pitäminen vähintään ennallaan sekä koko kannan sydäntutkimustulosten osuuden nostaminen.

Jos tavoitteeseen ei päästä, tullaan harkitsemaan PEVISA-ohjelmassa olevien rekisteröintirajoitusten tiukentamista.

Syringomyelia

Rotujärjestö asettaa Jalostuksen tavoiteohjelman konkreettiseksi tavoitteeksi lisätä syringomyelian toteamiseksi/poissulkemiseksi tehtäviä magneettikuvauksia jalostuskoirien osalta. Tällä hetkellä, kun tutkimukset on juuri aloitettu, voidaan tutkimusprosentin laskea olevan lähes 0%. Tavoitteeksi asetetaan vähintään 50 jalostuskoiran tutkiminen vuodessa. Ihannetutkimusmääräksi asetetaan 100 jalostuskoiraa vuodessa.

Viralliset silmätarkastukset

Rotujärjestö asettaa jalostuksen tavoiteohjelman konkreettiseksi tavoitteeksi lisätä virallisten silmätarkastusten teettämistä. Tutkimusprosentti on nyt n. 25%. Tavoitteeksi asetetaan sen nostaminen yhteen kolmasosaan, eli n. 33:n prosenttiin.

6.2.4 Ulkomuoto

Rotujärjestön tavoitteena on rodunomainen, tasapainoinen, liioittelematon sekä terverakenteinen oikea tyyppi, unohtamatta rodun erityispiirteitä.

6.3 Rotujärjestön strategia

6.3.1 Populaatio

Rotujärjestö tarjoaa harrastajille jalostus- ja terveysneuvontaa ja ohjaa jalostusvalintoja tukemaan laajemman populaatiopohjan säilyttämistä. Rotujärjestö antaa kasvattajille jalostusvalintaa koskevaa valistusta muun muassa jäsenlehdessä sekä terveys- ja kasvattajapäivillä.

6.3.2 Luonne

Rotujärjestö kerää tietoa koirien luonteista jäsenlehdessä ja www-sivuilla julkaistavalla kyselylomakkeella.

Rodunomaisia luonnetestejä järjestetään, jotta koirien luonteista saadaan objektiivista yhtenäistä tietoa. Lisäksi palveluskoirien luonnetesteistä saatavaa tietoa tilastoidaan lisätiedon keräämiseksi.

Rotujärjestö kerää ja tilastoi näyttelyarvosteluista saatavaa tietoa koirien luonteista ja painottaa ulkomuototuomarineuvotteluissa luonteen merkitystä arvostelussa. Kasvattajille painotetaan jalostusyksilöiden luonteen sekä pentujen kasvuolosuhteiden merkitystä hyvien rotutyypillisten luonteiden säilyttämiseksi.

6.3.3 Terveys

Rodulla on voimassaoleva PEVISA-ohjelma, jonka mukaan pentueen rekisteröintihetkellä vanhemmilla tulee olla voimassaoleva sydämen kuuntelulausunto (voimassaoloaika 12 kk). Rotujärjestö seuraa PEVISA-ohjelman vaikutusta rodun terveystilanteen kehittymiseen.

Rotujärjestö ohjaa jalostusta jalostuksen ohjesäännöllä terveempään suuntaan. Kasvattajia kannustetaan käyttämään jalostukseen vanhempia, sydämeltään terveitä uroksia. Tilastotietoa kerätään virallisista sydän-, silmä- ja polvitarkastustuloksista. Lisäksi jäsenistölle suunnatulla terveystarkastuksella kerätään tietoa koirissa ilmenneistä vioista ja sairauksista.

Vähintään kerran vuodessa järjestetään joukkotarkastustilaisuus, jossa on mahdollisuus virallisiin sydän-, silmä- ja polvitarkastuksiin. Rotujärjestö sponsoroi toistaiseksi terveystarkastustilaisuuksissaan yli 5-vuotiaiden koirien virallisen sydänkuuntelun kerran vuodessa.

Kerran vuodessa rotujärjestö järjestää kaikille harrastajille avoimen terveystilaisuuden, jossa tiedotetaan ajankohtaisista terveysasioista sekä annetaan yleistä koiria koskevaa hoito- ja terveysneuvontaa. Terveystilaisuudesta tiedotetaan jäsenistölle muun muassa jäsenlehdessä ja yhdistyksen www-sivuilla.

Rotujärjestö kerää lisää tietoa syringomyeliasta ja pyrkii saamaan tätä koskevaa tutkimustietoa Suomessa yleisimmin jalostukseen käytettävistä uroksista. Yhdistys tukee jalostuskoirille tehtäviä magneettikuvauksia 100 eur/koira (sopimus on solmittu eläinsairaala Aistin kanssa vuonna 2007). Kliinisesti terveille koiralle

tehtävä suppea magneettikuvaus maksaa kokonaisuudessaan 400 euroa. Magneettikuvauksen yhteydessä koiralle tehdään myös virallinen BAER-kuulotesti. (liitteenä tiivistelmä aistin sivuilta BAER-kuulotestistä)

Terveysasioissa toimitaan yhteistyössä eläinlääkäreiden sekä muiden maiden rotujärjestöjen kanssa.

6.3.4 Ulkomuoto

Rodunomaisen ulkomuodon säilyttämisen tukemiseksi järjestetään vuosittain erikoisnäyttelyitä ja joka toinen vuosi jalostustarkastuksia. Rotujärjestö kouluttaa kasvattajia joka toinen vuosi pidettävillä kasvattajapäivillä. Rotujärjestö huolehtii tuomarien erikoiskoulutuksesta sekä järjestää ulkomuototuomarineuvotteluja.

6.4 Uhat ja mahdollisuudet

Vahvuudet

- erinomainen luonne, sopii erittäin hyvin perhe- ja seurakoiraksi
- aktiivisen luonteen johdosta myös monipuolinen harrastuskoira
- jalostuksessa ei ”ylilyöntejä” jotka vaarantaisivat rodun terveyden
- rodun kasvattajilla yhtenäinen linja
- rotujärjestöllä hyvä organisaatiomalli
- kansainvälisesti vahva kanta ja hyvät mahdollisuudet laajentaa jalostuspohjaa

Mahdollisuudet

- rodun suosio laajaa
- terveystietojen järjestelmällinen kokoaminen ja tulosten parempi hyödyntäminen kasvatustyössä
- Oikean tiedon entistä tehokkaampi jakaminen rotua harrastaville
- (tietotekniikan) kehityksen mukanaan tuomat mahdollisuudet kattavampaan tiedon keruuseen, analysointiin ja seurantaan, esim. terveystilastot
- Koiranetin monipuolisemmat mahdollisuudet monien erilaisten tietojen tallentamisen
- laajentuva yhteistyö esim. eläinlääkäreiden kanssa
- sairauksien ja periytyvyyskaavojen parempi tutkiminen esim. DNA-testien avulla
- paremmat mahdollisuudet mitata cavalierin rodunomaista luonnetta (luonnetesti on tehty

Heikkoudet

- sydämen läppävika
- syringomyelia, ei saatavilla riittävää tietoa sairauden esiintymisestä kotimaan populaatiossa
- pitkä, pehmeä kitalaki
- liian vähän tietoa esiintyvistä sairauksista/vioista
- koko kannan terveystilanne ei sydämen, silmien ja polvien osalta selvillä koska kotikoirista ei saada riittävästi tutkimustuloksia
- jalostuskäytössä olleiden koirien jalostusuran jälkeinen terveyden seuranta vähäistä
- jalostuspohjan liian suppea hyödyntäminen
- arkojen ja varautuneiden yksilöiden esiintyminen enenevässä määrin
- yhteistyö muiden maiden rotujärjestöjen kanssa vähäistä
- omistajilla liian vähän tietoa cavalierin oikeasta hoidosta (mm. liikalihavuus altistaa sydänvioille)
- rotujärjestön toimintaan ei saa riittävästi ihmisiä mukaan

Uhat

- rotua rasittavien sairauksien yleistyminen
- rodun yleisimpien sairauksien (läppävika, syringomyelia) yleistyminen populaatiossa
- uusien sairauksien esiintulo
- liian kapea jalostuspohja
- arkojen ja varautuneiden yksilöiden laaja esiintyminen
- pentutehtailu
- rodun suosio laskee merkittävästi
- rotu on muotirotu
- siitosmatadorien käyttö / tuontiuurosten käyttö tietämättä sen vanhempien terveyshistoriaa
- jalostukseen tulee ylilyöntejä, erilaisten ominaisuuksien liioittelua tai

palveluskoirille eikä välttämättä sovellu cavalierin luonteen mittariksi)

muotivirtauksia

- alueellisen toiminnan lisääminen (esim. pentukurssit ja koulutusapu)
- lisääntyvä yhteistyö muiden maiden rotujärjestöjen kanssa

6.5 Varautuminen ongelmiin

Riski	Syy	Varautuminen	Miten vältetään	Toteutuessaan merkitsee
perinnöllinen sairaus/sairaudet leviävät ja lisääntyvät kannassa	tehollisen populaation koko laskee, sairaiden/kantajien/tutkimattomien yksilöiden käyttö jalostukseen, piilevät tai tuntemattomat sairaudet, kasvattajien piittaamattomuus	terveystietojen systemaattinen kerääminen ja jälkeläisseuranta, seurataan kotimaisista ja ulkomaisista terveystilastoista saatua faktaa, eläinlääkäriyhteistyö, yhteistyö ulkomaisten rotujärjestöjen kanssa	nopea reagointi mahdollisiin ongelmiin ongelman vakavuus huomioon ottaen, jaetaan faktatietoja kasvattajille terveysriskeistä, jalostukseen käytettävien yksilöiden nykyisiä suosituksia muutetaan, eläinlääkäriyhteistyö, yhteistyö ulkomaisten rotujärjestöjen kanssa	sopivien jalostusyksilöiden löytyminen vaikeutuu, tehollinen populaatio kaventuu, rodun keski-ikä laskee, rodun suosio laskee
pentutehtailu	rodun suuri suosio luo markkinat, vastuuntunnottomat kasvattajat, "helppo rotu"	pennunostajien valistaminen	tiedotetaan pennunostajille riskeistä sekä neuvotaan vastuuntuntoisen kasvattajan pelisäännöt ja tunnusmerkit	rodun taso laskee, rekisteröimättömien koirien määrä kasvaa, terveysongelmat vaikeammin hallittavissa, ei tietoa terveydestä saatavilla, huonontaa rodun mainetta
vastuuntunnottomat kasvattajat	kasvattajan halu menestyä rodun terveystilanteesta välittämättä, pentutehtailu, ulkomuotojalostus, pennunostajat eivät osaa/pysty valitsemaan vastuuntuntoista kasvattajaa	pennunostajien valistaminen, rotujärjestön oma kasvattajasitoumus	laaditaan ohjeistus rotujärjestön omalle kasvattajasitoumukselle ja ohjataan pennunostajia vastuuntuntoisten kasvattajien pariin	kuten yllä
siitosmatadorit	kasvattajilta ja urosten omistajilta puuttuu näkemys rodun kokonaistilanteesta	jalostusohjesäännössä huomioidaan urosten jälkeläismäärä, jalostustoimikunta seuraa jälkeläismääriä (esim. uroksen jälkeläisten osuus tietyn vuoden rekisteröinneistä ylittää hallituksen suosittelen raja-arvon)	Jalostustoimikunta suosittelee monipuolisesti uroksia, valistus	tehollinen populaatio kaventuu, vaikeuttaa jalostustyötä seuraavissa sukupolvissa

Riski	Syy	Varautuminen	Miten vältetään	Toteutuessaan merkitsee
epärodunomainen luonne	luonteen huomioiminen jalostuksessa liian vähäistä	rodunomaisen luonnetestin kehittäminen, tiedottaminen, luonteen huomioiminen jalostusohjesäännössä, näyttelyarvosteluiden seuranta	epätyypillisiä luonteenpiirteitä omaavat koirat karsitaan jalostuksesta	rodun tärkeän ominaisuuden menetys
epärodunomainen ulkonäkö	jalostukseen tulee ylilyönnejä, erilaisten ominaisuuksien lioittelu tai muotivirtauksia, välinpitämättömyys, ei tunneta rotumääritelmää	ulkomuototuomarien koulutus, tuomarineuvottelut, jalostustarkastus, kasvattajien koulutus (jalostuspäivä)	jalostusneuvonta, jalostusohjesäännössä huomioidaan näyttelypalkinto	rodunomainen kaunis ulkonäkö menetetään

6.6 Rotujärjestön suositukset

Rotujärjestö voi asettaa lukemattomia tavoitteita, mutta jokainen tavoite jää saavuttamatta, jos rodun kasvattajat eivät sitoudu noudattamaan niitä. Tässä luvussa esitetyt jalostussuositukset on laadittu ihanteeksi, johon jokaisen kasvattajan tulisi jalostustyössään pyrkiä. Jalostussuosituksista poikkeaminen on suotavaa vain erityistapauksissa, joissa kummankin jalostuskoiran terveystaustat ovat laajalti tunnettuja ja näin ollen katsotaan sairauksien esiintymisriskin olevan pienempi. Kasvattajalla tulee olla riittävästi rehellisyyttä ja itsekriittisyyttä kasvatustyötään kohtaan, koska hän kantaa vastuun tekemistään jalostusvalinnoista.

6.6.1 Jalostuskäyttö ja -ikä

Jokaisen kasvattajan tulisi osata asettaa jalostettavat ominaisuudet arvojärjestykseen ja noudattaa järjestystä valikoidessaan jalostuskoiria. Jalostuskoirien tulisi aina kompensoida toisiaan jalostusominaisuuksiltaan.

Ensisijaiset jalostusominaisuudet

- o luonne, terveys, pitkäikäisyys
- o mahdollisimman hyvin tunnetut jalostuskoirien taustat
- o rodun perimän monimuotoisuutta ja geenipoolia rikastuttavat yhdistelmät

Toissijaiset jalostusominaisuudet

- o näyttely-, koe- ja kilpailumenestys
- o pelkän ulkomuodon rodunomaisuus

Ei-toivottavat jalostusvalinnat

- o rodulle epätyypillinen luonne
- o liian nuoret, taustaltaan ja terveystahistorialtaan tuntemattomat siitoskoirat
- o nopea kasvuiset, liian nuorina 'aikuiset' koirat (eli nk. broilerit)
- o samojen jalostusyhdistelmien turha toisto
- o tiukat suku- ja linjasiitokset

Koska cavaliereilla yleisesti esiintyvistä vakavista sairauksista kumpikin esiintyy pahimmissa muodoissaan nuorilla koirilla (esim. mitä nuorenpäna syringomyelia ilmenee, sitä vakavemmasta tapauksesta on kyse), tulisi kasvattajien aina kiinnittää huomiota jalostuskoiriensa ikään. Asetettujen ikäsuositusten tarkoitus on vähentää nuorena sairastuvien koirien jalostuskäyttöä ennen sairauden diagnosointia ja samalla vähentää vakavimpien tapauksien esiintymistä suosimalla korkeampaan ikään ehtineitä terveitä koiria. Ikäraajat ovat monelle kasvattajalle vaikein noudatettava uroskoiran suhteen, koska halutaan jalostustuloksia nopeasti. Tällöin ei malteta odottaa, kunnes koiran terveys on tutkittu jalostuksen ohjesäännön mukaisesti. Erityisesti tulisi välttää (tuonti)urosten alle 4-vuotiaana tapahtuvaa laajempaa ja avointa jalostuskäyttöä, jos koiran terveystausta ei ole tiedossa. Siitoskoirien ihanteellinen jalostusikä on seuraava:

Uros

- o jos uroksen vanhemmista on yli 4-vuotiaana terve sydänlausunto, suositeltu jalostusikä on 30 kuukautta (2,5 v), jotta sen voisi lisäksi magneettikuvata syringomyelian varalta ennen jalostuskäyttöä. Muussa tapauksessa uroksen on oltava vähintään 4 vuotta
- o suositellaan terveiden, yli 7-vuotiaiden urosten käyttöä
- o jos uroksella todetaan sivuääni alle seitsemän vuoden iässä, ei sitä tule enää käyttää jalostukseen

Narttu

- o nartun tulee olla täyttänyt 24 kk (2 v) astutettaessaan ensimmäisen kerran, jolloin sille saadaan rotujärjestön jalostuksen ohjesäännön mukainen sydänkuuntelulausunto. Ihannetapauksessa myös narttu magneettikuvataan syringomyelian varalta ennen jalostuskäyttöä
- o suositellaan että jalostukseen käytettävän nartun vanhemmilla on yli 4-vuotiaana terve sydänlausunto
- o nartulla ei pitäisi teettää enää pentuja, mikäli se on yli 7 vuotta
- o yli 5-vuotiaalla nartulla ei tulisi teettää ensimmäisiä pentuja

Muita jalostuskoiralle asetettavia vaatimuksia

- o luonteen mittaus joko perinteisen luonnetestin (LTE) tai MH-luonnekartoituksen avulla tai suorittamalla Kiva koirakansalainen-koe (Canine Good Citizen, CGC). Rodulle ei ole määritelty ihannepistemääriä perinteiseen luonnetestiin, mutta kummatkin luonnetestit antavat kasvattajalle viitteitä koiran hermorakenteesta ja luonteen periytyvistä ominaisuuksista auttamaan jalostuspäätöksissä, sekä CGC viitteitä koiran sopeutuvuudesta

normaalin arkielämän kohtaamisiin vieraiden ihmisten kanssa.

6.6.2 Jalostusmäärät

Jalostusmäärien rajoitusten tehtävänä on turvata rodun geenipoolin laajana säilyminen. Rodussa esiintyvien perinnöllisten sairauksien määrä ja esiintymistiheys lisääntyvät geenipoolin kaventuessa. Jalostusmäärien ohella myös sukusiitoskerroin tulisi huomioida jalostusvalintoja tehdessä. Sukusiitoskerroimen ei tulisi ylittää 6,25%:a.

Uros

- o suositellaan, että alle 4 vuotiaalla uroksella ei ole enempää kuin 5 pentuetta tai keskimäärin 17 pentua. Tällä pyritään siihen, että tähän ikään mennessä uroksen terveystarkastustulokset keskeisten rodulla esiintyvien sairauksien osalta antavat jo viitteitä uroksen ja sen jälkeläisten taustasta
- o suositellaan terveiden, yli 7 vuotiaiden urosten käyttöä
- o yksittäisen uroksen jälkeläismäärän ei tule ylittää yli 10% osuutta kahtena edellisena vuotena syntyneistä pennuista tai yli 5% osuutta sukupolvea kohden eli noin neljänä peräkkäisenä vuotena syntyneistä pennuista. Rekisteröintimääristä riippuen yksittäisen uroksen liikakäytön raja on noin 140-160 pentua uroksen elinaikana (tilanne vuonna 2007)
- o erityisesti yksiväristen urosten (black & tan, ruby) jalostuskäytön määrä tulisi pohtia tarkoin, koska kanta on rodun rekisteröintimääriä pienempi. Kun liikakäytön rajat lasketaan yksiväriselle kannalle, ovat luvut huomattavasti pienemmät. Black & tan ja ruby -värisiä cavaliereja on keskiarvon mukaan n. 32% syntyneistä pennuista sekä black & tan tai ruby -värisiä pentuja sisältäviä pentueita keskimäärin 80 kpl vuodessa (noin 43% kaikista pentueista). Rekisteröintimääristä riippuen yksittäisen black & tan tai ruby -värisen uroksen liikakäytön raja on noin 60-70 pentua uroksen elinaikana

Nartulla

- o narttukoiran kohdalla tulee noudattaa Kennelliiton kasvattajasitoumusta, koirarekisteriohjetta sekä rotujärjestön jalostuksen ohjesääntöä terveystarkastusten ja jalostusiän suhteen. Näiden lisäksi nartulle ei ole tarpeen asettaa erillisiä rajoituksia jalostusmäärän suhteen, koska se ei voi vaikuttaa jälkeläismäärällään kantaan samalla laajuudella kuin paljon käytetty jalostusuros

6.6.3 Jalostuskoirien terveystarkastukset

Jalostuskoiran suositeltavat tarkastukset ja tarkastusiät

Sydänkuuntelu, ikä

- ensimmäinen kuuntelu kun koira on 24 kk, sen jälkeen vuosittain
- kun/jos sivuääni kuuluu, suositellaan tehtäväksi sydämen doppler-ultraäänitutkimus, jonka avulla voidaan selvittää sivuäänen kuulumisen syy sekä mahdollisesta läppäviasta johtuvan takaisinvirtauksen määrä

Silmätarkastus, ikä

- ensimmäinen tarkastus kun koira on 12 kk ja sen jälkeen kolmen vuoden välein seitsemän vuoden ikään asti. On suositeltavaa tutkia varsinkin ahkerassa jalostuskäytössä olevien urosten silmiä useammin

Polvitarkastus, ikä

- tarkastus voidaan suorittaa kun koira on täyttänyt 12 kk. Polvitarkastusta ei tarvitse uusia

Syringomyelia, ikä

- magneettikuvaus ensimmäisen kerran, kun koira on täyttänyt 2,5 vuotta

Muita tarkastuksia

- Silmätarkastuksen yhteydessä tulisi pyytää eläinlääkäriä suorittamaan schirmerin liuskatesti kyynelerityksen mittaamiseksi. Tulos voidaan kirjata joko ECVO-kaavakkeeseen tai erilliseen todistukseen. Kuivasilmäisyydestä/riittävästä kyynelerityksestä ilmoitetaan tiedot rotujärjestön terveystoimikunnalle.

6.6.4 Muiden kuin jalostuskoirien terveystarkastukset

Muiden kuin jalostuskoirien (= nk. 'kotikoirien') suositeltavat tarkastukset ja tarkastusiät

Sydänkuuntelu, ikä

- virallinen tutkimus aina, kun sivuääni todetaan ja vähintään kerran, kun koira on täyttänyt 5 vuotta
- kun/jos sivuääni kuuluu, suositellaan tehtäväksi sydämen doppler-ultraäänitutkimus, jonka avulla voidaan selvittää sivuäänien kuuluminen syy sekä mahdollisesta läppäviasta johtuvan takaisinvirtauksen määrä
- aina terveystutkimuksen tai rokotuksen yhteydessä

Silmätarkastus, ikä

- virallinen tutkimus aina, jos silmissä jotain todetaan. Vähintään kerran koiran elinaikana, 1-7 -vuotiaana
- Schirmerin liuskatesti kuivasilmäisyyden toteamiseksi/pois sulkemiseksi

Polvitarkastus, ikä

- kerran koiran elinaikana, yli 1-vuotiaana

Syringomyelia, ikä

- vähintään kerran koiran elinaikana yli 2,5 vuotiaana

Muita tutkimuksia

- vaativien fyysisten harrastusten (kuten agility) takia kannattaa tutkia myös koiran luuston terveys (lonkat, kyynärpäät, selkä)

6.6.5 Rodussa esiintyvien sairauksien ja vikojen jalostussuositukset

Läppävika

koiraa, joka on alle 7 vuotias ja sillä on todettu sivuääni, ei tule käyttää jalostukseen

koira, joka on ollut terve 7 vuoden ikään asti, hyväksytään jalostukseen, vaikka sillä sen jälkeen todetaan sivuääni

kuuntelutulos ei saa olla astutushetkellä 12 kk vanhempi

Syringomyelia

Syringomyelialuokituksen mukaan, suositellaan että:

1. suunnitellun yhdistelmän narttu ja uros ovat kummatkin magneettikuvattu (*jokainen kuvaamaton koira tulisi luokitella "D" arvolla*)
2. kaikkien mahdollisten yhdistelmien jälkeläiset tulisi kuvata ennen jalostuskäyttöä
3. koira, joka kuvataan ennen 30 kuukauden (2,5 vuoden) ikää, tulisi kuvata uudelleen vanhempana
4. koiria kuvataan kuuden kuukauden iästä eteenpäin (Suomessa suositellaan kuvattavaksi 1-vuotiaasta eteenpäin)
5. jos suoritetaan rajattu magneettikuvaus, tulisi sen täyttää seuraavat vaatimukset:
 - a. kuvattu alue on vähintään talamuksesta/aivokurkiaisesta (corpus callosum) viidenteen kaulanikamaan (C5)
 - b. sekä TW1 ja TW2 = sagittaalikuvat tallennetaan kaulan alueen selkäydinkanavan TW1 Ja/tai TW2 poikittaiskuvien lisäksi
 - c. Samalla tutkitaan myös korvat erittävän välikorvantulehduksen varalta sekä aivokammio laajentumien varalta
6. magneettikuvat tulkitsee erikoistunut radiologi, neurologi tai erityistapauksissa ortopedinen kirurgi, jolla on tunnustettua kokemusta tältä alalta

KOODI	IKÄ	SYRINGOMYELIA	YHDISTÄ
A	Yli 2.5	Ei ole TAI selkäydinkanavan laajentuma on alle 2mm ja sijaitsee ainoastaan C2-C4 alueella	A, C, D
C	Alle 2.5	Ei ole	A tutkimus tulisi uusina vanhempana
D	Yli 2.5	On, mutta koira on oireeton	A
E	Alle 2.5	On, mutta koira on oireeton	EI TULE KÄYTTÄÄ JALOSTUKSEEN
F	Mikä tahansa	On, koiralla oireita	EI TULE KÄYTTÄÄ JALOSTUKSEEN

Erittävä välikorvan tulehdus

Erittävä välikorvan tulehdus vaikuttaa olevan yleinen ongelma (noin 50%:lla cavaliereista), mutta suurimmalla osalla koirista se ei aiheuta oireita jokapäiväisessä elämässä.⁶⁴

Vaikka erittävä välikorvan tulehdus voi oireettomalla koiralla olla sivulöydös, saattaa se olla kivulias ja vaikeasti hoidettava sairaus. Siksi siihen tulee suhtautua vakavasti ja ottaa se mahdollisuuksien mukaan huomioon jalostuksessa.

RD

mRD-lausunnon saanutta koira suositellaan käytettäväksi vain silmistään täysin terveelle koiralle

gRD-lausunnon saanutta koira ei suositella käytettävän jalostukseen. Mikäli koira kuitenkin käytetään suosituksesta huolimatta jalostukseen, tulee sitä käyttää vain silmistään täysin terveelle ja terveyskuiselle koiralle

tRD-lausunnon saanutta koira ei tule käyttää jalostukseen

HC

koira, jolla on HC, ei tule käyttää jalostukseen. Jos HC-lausunnon saanutta koira on ennen sairauden ilmenemistä ehditty käyttää jalostukseen, sen jälkeläisten jalostuskäytön tarvetta tulee harkita tarkoin. Mikäli sairaan yksilön jälkeläisiä kuitenkin käytetään jalostukseen, tulee sitä käyttää vain silmistään täysin terveelle ja terveyskuiselle koiralle

PRA

koira, jolla on PRA, ei tule käyttää jalostukseen. Jos PRA-lausunnon saanutta koira on ennen sairauden ilmenemistä ehditty käyttää jalostukseen, sen jälkeläisten jalostuskäytön tarvetta tulee harkita tarkoin. Mikäli sairaan yksilön jälkeläisiä kuitenkin käytetään jalostukseen, tulee sitä käyttää vain silmistään täysin terveelle ja terveyskuiselle koiralle

Kuivasilmäisyys

kuivasilmäisyyttä sairastavaa koira ei tule käyttää jalostukseen

Muut silmätaudit ja viat

PHTVL/PHPV: 1. asteen käyttö sallitaan, kuitenkin niin, että kahta 1. asteen koira ei pidä yhdistää.

entropion/ektropion: koira ei tule käyttää jalostukseen

makroblepharon: koira, jonka silmäluomet on täytynyt kirurgisesti korjata, ei tule käyttää jalostukseen. Koira, jolla todetaan makroblepharon, ei tule yhdistää toisen vastaavan kanssa

distichiasis, cilia aberranta, ektooppinen cilia, caruncular trichiasis: lievissä tapauksissa (1-2 karvaa) jalostuskäyttö sallitaan

lipidosis/lipoididystrofia (kolesterolikiteet): koira, jolla todetaan kolesterolikiteitä, ei tulisi yhdistää toisen vastaavan kanssa

Patellaluksaatio

hyväksyttävä tulos on Putnam-asteikon mukaan 0 ja 1. Tällöin yhdistelmän toisen koiran täytyy kuitenkin olla puhdas 0 ja 0. Koira, jonka polvitutkimustulos on Putnam-asteikon mukaan joko molemmin puolin 1 tai huonompi tai toispuoleisesti 2 tai huonompi ei suositella käytettävän jalostukseen

Pehmeä kitalaki

koiraa, jolla on kirurgisesti korjattu kitalaki, ei saa käyttää jalostukseen. Mikäli koiralla on huomattavia brakykefaalisen syndroman oireita, ei jalostuskäyttöä suositella. Cavalierin hengitysvaikeuksiin tulisi kiinnittää nykyistä enemmän huomiota sekä välttää jalostuksessa hengitysvaikeuksiin altistavia rakenteellisia ominaisuuksia ja erityisesti niiden liioittelua.

Epilepsia (idiopaattinen)

sairasta koiraa ei tule käyttää jalostukseen. Jos epilepsiaa sairastavaa koiraa on ennen sairauden ilmenemistä ehditty käyttää jalostukseen, sen jälkeläisten jalostuskäytön tarvetta tulee harkita tarkoin

Episodic falling syndrome

sairasta koiraa ei tule käyttää jalostukseen. Jos EFS:aa sairastavaa koiraa on ennen sairauden ilmenemistä ehditty käyttää jalostukseen, sen jälkeläisten jalostuskäytön tarvetta tulee harkita tarkoin

Eosinofiilinen granuloma

selkeästi oireileva koira tulisi sulkea pois jalostuksesta

Kuurous

kuuroa koiraa ei tule käyttää jalostukseen

Piilokiveksisyys

koiraa ei saa käyttää jalostukseen

Kilpirauhasen vajaatoiminta

koiraa ei tule käyttää jalostukseen

Haiman vajaatoiminta

koiraa ei tule käyttää jalostukseen

Napatyrä

koiraa, jonka tyrä ei ole sulkeutunut, ei tule käyttää jalostukseen. Tulisi myös huomioida, ettei jalostusvalintoja tehdessä tietoisesti yhdistä koiria, joilla on myöhään sulkeutunut navan aukko

Nivustyrä

koiraa ei tule käyttää jalostukseen

Hydrocephalus / Aivokammion laajentuma

koiraa ei tule käyttää jalostukseen. Jos koiraa on ennen sairauden ilmenemistä ehditty käyttää jalostukseen, sen jälkeläisten jalostuskäytön tarvetta tulee harkita tarkoin

Allergiat

allergista koiraa ei tule käyttää jalostukseen

Autoimmuunisairaudet

sairasta koiraa ei tule käyttää jalostukseen

6.6.6 Sairauksista ja kuolinsyistä raportointi

Niin kasvattajien, rodun harrastajien kuin kotikoirien omistajien tulisi pyrkiä tiedottamaan rotujärjestölle koiriensa mahdollisista sairauksista. Rotujärjestö ei saa tietoja KoiraNetin ulkopuolelle jäävistä terveystutkimuksista ja/tai sairausdiagnooseista. Rotujärjestön ohella kasvattajat ovat avainasemassa sairauksien vastustamisen suhteen. Pennunostajia tulisi kaikin tavoin rohkaista koiransa terveydentilasta tiedottamiseen. Kasvattajalla on mahdollisuus näiden tietojen avulla seurata paremmin omaa kasvatustyötään ja esimerkiksi sulkea pois jalostuksesta kasvatusmateriaalissaan esiintyviä riskitekijöitä. Jotta rotujärjestöllä olisi mahdollisuus tiedottaa rodun kannassa esiintyvistä sairauksista jäsenistölleen sekä seurata sairauksien esiintymistiheyttä suositellaan, että sairauksista raportoitaisiin seuraavasti:

Läppävika

→ sydämeistä otetaan doppler-ultraäänitutkimus, jonka antamat tiedot toimitetaan sekä kasvattajalle että rotujärjestön terveystoimikunnalle. Myös mahdollinen määrätty lääkitys ilmoitetaan samalla

→ sairauden edetessä päivitetään ilmoitettuja tietoja tarpeen mukaan, esimerkiksi sivuääniasteen noustessa tai lääkityksen muututtua

Syringomyelia

→ heti kun diagnoosi on varmistunut (magneettikuvaus) ilmoitetaan koiran kasvattajalle sekä rotujärjestön terveystoimikunnalle. Diagnoosin yhteydessä on hyvä toimittaa tieto myös esiintyvistä oireista sekä mahdollisesta lääkityksestä

Silmäsairaudet

→ silmissä esiintyvistä sairauksista (muistakin kuin RD, HC tai PRA) tulee ilmoittaa kasvattajalle sekä rotujärjestön terveystoimikunnalle.

Terveyskyselykaavake

→ kaikkien tulisi auttaa rotujärjestöä kartoittamaan cavalierien yleistä terveydentilaa. Terveyskyselykaavake lähetetään täytettynä rotujärjestön terveystoimikunnalle. Terveyskyselykaavakke tulee täyttää jokaisesta cavalierista erikseen.

Kuolinsyykaavake

→ kaikkien tulisi auttaa rotujärjestöä kartoittamaan cavalierien kuolinsyitä. Kuolinsyykaavake lähetetään täytettynä rotujärjestön terveystoimikunnalle. Kaavake täytetään niin sairauteen kuin vanhuuteenkin kuolleista koirista. (LIITE 13)

6.7 Toimintasuunnitelma JTO:n toteuttamiseksi

Vuosi / toimenpide	2009	2010	2011	2012	2013
Ohjataan kasvattajia noudattamaan JTO:ssa asetettuja jalostussuosituksia rodussa esiintyvien sairauksien osalta	Seurataan tilannetta ja analysoidaan tuloksia sekä päivitetään JOS-esitystä tarvittaessa	Seurataan tilannetta ja analysoidaan tuloksia sekä päivitetään JOS-esitystä tarvittaessa	Seurataan tilannetta ja analysoidaan tuloksia sekä päivitetään JOS-esitystä tarvittaessa	Seurataan tilannetta ja analysoidaan tuloksia sekä päivitetään JOS-esitystä tarvittaessa	Seurataan tilannetta ja analysoidaan tuloksia sekä päivitetään JOS-esitystä tarvittaessa

Vuosi / toimenpide	2009	2010	2011	2012	2013
Kaikille rodun harrastajille tarkoitettu terveyspäivä	Järjestetään vuosittainen terveyspäivä	järjestetään vuosittainen terveyspäivä	Järjestetään vuosittainen terveyspäivä	järjestetään vuosittainen terveyspäivä	Järjestetään vuosittainen terveyspäivä
Terveystarkastukset (sydän, silmät, polvet)	Järjestetään vähintään yksi joukkoterveys-tarkastus jossa yhdistys kustantaa toistaiseksi yli 5-vuotiaiden cavalierien virallisen sydänkuuntelun	Järjestetään vähintään yksi joukkoterveys-tarkastus jossa yhdistys kustantaa toistaiseksi yli 5-vuotiaiden cavalierien virallisen sydänkuuntelun	Järjestetään vähintään yksi joukkoterveys-tarkastus jossa yhdistys kustantaa toistaiseksi yli 5-vuotiaiden cavalierien virallisen sydänkuuntelun	Järjestetään vähintään yksi joukkoterveys-tarkastus jossa yhdistys kustantaa toistaiseksi yli 5-vuotiaiden cavalierien virallisen sydänkuuntelun	Järjestetään vähintään yksi joukkoterveys-tarkastus jossa yhdistys kustantaa toistaiseksi yli 5-vuotiaiden cavalierien virallisen sydänkuuntelun
pyritään nostamaan yli 5-vuotiaana sydänkuunneltujen cavalierien määrää	järjestetään joukkotarkastustilaisuus	järjestetään joukkotarkastustilaisuus	järjestetään joukkotarkastustilaisuus	järjestetään joukkotarkastustilaisuus	järjestetään joukkotarkastustilaisuus
kasvattajapäivät	Suunnitellaan seuraavat kasvattajapäivät	Järjestetään kasvattajapäivät	Suunnitellaan seuraavat kasvattajapäivät	Järjestetään kasvattajapäivät	Suunnitellaan seuraavat kasvattajapäivät
Terveys ja luonnekartoitus	Tehdään kysely jäsenistölle lehden ja internetin välityksellä	Analysoidaan ja kootaan kyselyn tuloksia, tiedotetaan tuloksista, käsitellään tuloksia terveyspäivillä	Suunnitellaan ja valmistellaan terveyskysely	Tehdään kysely jäsenistölle lehden ja internetin välityksellä	Analysoidaan ja kootaan kyselyn tuloksia, tiedotetaan tuloksista, käsitellään tuloksia terveyspäivillä
Tuomarien neuvottelutilaisuus	Järjestetään tuomarien neuvottelutilaisuus			Suunnittelu ja valmistelu	Järjestetään tuomarien neuvottelutilaisuus
Syringomyelia	Jatketaan yhteistyötä ja joukkotarkastuksia, analysoidaan tuloksia	Jatketaan yhteistyötä ja joukkotarkastuksia, analysoidaan tuloksia	Jatketaan yhteistyötä ja joukkotarkastuksia, analysoidaan tuloksia	Jatketaan yhteistyötä ja joukkotarkastuksia, analysoidaan tuloksia	Jatketaan yhteistyötä ja joukkotarkastuksia, analysoidaan tuloksia
Syringomyelia	pyritään saamaan vähintään 50 koiran tutkimustulokset vuodessa	pyritään saamaan vähintään 50 koiran tutkimustulokset vuodessa	pyritään saamaan vähintään 50 koiran tutkimustulokset vuodessa	pyritään saamaan vähintään 50 koiran tutkimustulokset vuodessa	pyritään saamaan vähintään 50 koiran tutkimustulokset vuodessa
Cavalierin omistajille suunnattu kurssi	Järjestetään kesä-/talvipäivien yhteydessä	Järjestetään kesä-/talvipäivien yhteydessä	Järjestetään kesä-/talvipäivien yhteydessä	Järjestetään kesä-/talvipäivien yhteydessä	Järjestetään kesä-/talvipäivien yhteydessä
Cavalierien oma luonnetesti	järjestetään luonnetesti tai MH-luonnekartoitus	järjestetään luonnetesti tai MH-luonnekartoitus	järjestetään luonnetesti tai MH-luonnekartoitus	järjestetään luonnetesti tai MH-luonnekartoitus	järjestetään luonnetesti tai MH-luonnekartoitus
Eläinlääkäreille suunnattu kysely cavalierien terveydestä	Kyselyn suorittaminen	Tulosten kerääminen ja analysointi, tiedottaminen			

7. TAVOITEOHJELMAN TOTEUTUMISEN SEURANTA

- Yhdistyksen pentuvälitykseen pääsevät jalostusohjesäännön täyttävät pentueet
- Jalostustoimikunta antaa jalostusneuvontaa
- jalostuksen tavoiteohjelma on julkaistuna yhdistyksen kotisivuilla
- jalostustoimikunta toimii hallituksen valvonnan alaisuudessa jolloin hallitus on viimekädessä vastuussa jalostuksen tavoiteohjelman toteutumisesta
- Tavoiteohjelman tavoitteet on huomioitava yhdistyksen toimintasuunnitelmassa
- Jalostustoimikunta ja terveystoimikunta tekevät tiivistä yhteistyötä
- Terveystoimikunta kerää vuosittain aineistoa cavalierien terveydestä (sydän-, silmä-, polvisairaudet, syringomyelia sekä muut rodussa esiintyvät sairaudet) ja kuolinsyistä
- Terveystoimikunta julkaisee vuosittaiset yhteenvetotilastot Cavalier-lehdessä nro 2 sekä rotujärjestön www-sivuilla
- Terveystoimikunta jakaa kotimaasta keräämäänsä tietoa rotujärjestön vuosittain pidettävillä terveyspäivillä
- Tavoiteohjelman toteutumista tullaan seuraamaan vuosittain ja toteutuneista kootaan tilastoja ja referaatteja julkaistavaksi rotujärjestön lehdessä

8. LÄHTEET

The Cavalier King Charles Spaniel Club: Cavalier Club Millennium Year Book 1999, Vol 36., CKCSC, Galashiels 2000

The Cavalier King Charles Spaniel Club: Cavalier King Charles Spaniel Champions 1928-1999, 4th ed., CKCSC, Galashiels 2000

The Cavalier King Charles Spaniel Club: Interpretation of the Breed Standard, CKCSC, Preston 1989

The Cavalier King Charles Spaniel Club [online] [viitattu 30.10.2006] Saatavilla html-muodossa: <URL: <http://www.thecavalierclub.co.uk/>>

Fédération Cynologique Internationale & Suomen kennelliitto: Cavalier Kingcharlesinspanieli - rotumääritelmä, FCI:n numero: 136d, Hyväksytty: FCI 24.6.1987, SKL-FKK 4.2.1992

Johnson-Snyder, Meredith: A New Owner's Guide to Cavalier King Charles Spaniel, T.F.H. Publications Inc., Neptune City 2002

Smith, Sheila: Cavalier King Charles Spaniels Today, Ringpress Books, Gloucestershire 1995

Suomen Cavalier kingcharlesinspanieliyhdistys ry.:n kommentit rotumääritelmään

Cavalier - Suomen Cavalier Kingcharlesinspanieliyhdistys ry.:n jäsenlehti, vuosikerrat 1973-2008

Suomen Kennelliitto - Finska Kennelklubben ry. / KoiraNet [online][viitattu 30.10.2006] Saatavilla html-muodossa: <URL: <http://jalostus.kennelliitto.fi/>>

Workman, Margaret: The Cavalier King Charles Spaniel (the World of Dogs), Havant/Hampshire 1999

Östergren Birgitta & Klöverbäck Pia: Cavalier King Charles Spaniel, ICA Bokförlag, Västerås 2005

9. LIITTEET

LIITE 1. Jalostusurosten jälkeläistilasto

LIITE 2. Cavalierien luonnetestitulokset 1997-2003

LIITE 3. Mitral Valve Disease in the Cavalier King Charles Spaniel

LIITE 4. Syringomyeliatutkimus

LIITE 5. Syringomyeliatutkimuksen taustatietolomake

LIITE 6. Patellaluksaation Putnam-asteikko

LIITE 7. Jalostuksen ohjesääntö, voimassa 1.4.2007 lähtien

LIITE 8. SKK: Registreringsbestämmelser 2006: Cavalier King Charles Spaniel

LIITE 9. Rotumääritelmä FCI

LIITE 10. Rotumääritelmä SKL-FKK

LIITE 11. Jalostuksen tavoiteohjelma 27.11.1994

LIITE 12. Jalostuksen tavoiteohjelma 2001

LIITE 13. SCKCSY ry.: Kuolinsyykaavake

LIITE 14. Jalostuksen ohjesääntö, hallituksen hyväksymä 9.8.2008

10. VIITTEET

¹ Johnson-Snyder, Meredith: A New Owner's Guide to Cavalier King Charles Spaniel, T.F.H. Publications Inc., Neptune City 2002, s. 7

² Östergren Birgitta & Klöverbäck Pia: Cavalier King Charles Spaniel, ICA Bokförlag, Västerås 2005, s. 11

³ Viitteitä sekä Charles II:n että veljensä James II:n rakkaudesta koiriin löytyy monista historiankirjoista ja niihin viitataan edelleen. Coventry, Francis: The History of Pompey the Little: or, the Life and Adventures of a lap-dog, The Globe, London 1752, s. 8; Sekä Ed. Wheatley, Henry B.: The Diary of Samuel Pepys M.A. F.R.S., Unabridged with Lord Braybrooke's notes, George Bell & Sons, London 1893, Friday 25 May 1660

⁴ Tappan, Eva M.: In the Days of Queen Victoria, Hutchinson & Co., London 1905, s. 113

⁵ The Toy Spaniel Club perustettiin vuonna 1886. Vuonna 1902 rotuyhdistys halusi vaihtaa nimensä King Charles Spaniel Club:ksi, viitaten rodun kuninkaallisiin yhteyksiin, mutta Kennel Club vastusti tätä haluten rodun esiintyvän Toy Spaniel-nimellä. Rodun nimen muutos oli kuitenkin Edward VII:n mieleen ja Kennel Club:in kuultua kuninkaan toiveen, myöntivät he nimenmuutokseen.

⁶ SCKCSY ry.: Jalostuksen tavoiteohjelma 27.11.1994

⁷ Mr. Roswell Eldridge sai Crufts Dog Show:n järjestäjien luvan asettaa näyttelyn vuoden 1926 luetteloon seuraavan ilmoituksen: "Blenheim Spaniels of the Old Type, as shown in pictures of Charles II's time: long face, no stop, flat skull, not inclined to be domed with spot in centre of skull. The first prize of £25 in classes 947 and 948 are given by Roswell Eldridge, Esquire, of New York, USA. Prizes go to the nearest to type required." The Crufts Dog Show: 1926 Catalogue, The Crufts Dog Show Committee, London/Olympia 1926; sekä The Cavalier King Charles Spaniel Club: Cavalier Club Millennium Year Book 1999, Vol 36., CKCSC, Galashiels 2000, s. 8

⁸ The Cavalier King Charles Spaniel Club: Cavalier Club Millennium Year Book 1999, Vol 36., CKCSC, Galashiels 2000, s. 9-15

⁹ Ibid, s. 71

¹⁰ SCKCSY ry.: Jalostuksen tavoiteohjelma 27.11.1994

¹¹ Ibid.

¹² SCKCSY ry.:n vuosikertomukset 1994-2005

¹³ The Cavalier Club

¹⁴ Cavalier Sällskapet rf

¹⁵ <http://jalostus.kennelliitto.fi/> - tiedot kerätty 6.8.2006

¹⁶ <http://jalostus.kennelliitto.fi/> - tiedot kerätty 6.8.2008

¹⁷ <http://jalostus.kennelliitto.fi/> - tiedot kerätty 4.10.2006

¹⁸ <http://jalostus.kennelliitto.fi/> - tiedot kerätty 6.8.2008

¹⁹ <http://jalostus.kennelliitto.fi/> - tiedot kerätty 29.2.2008

²⁰ <http://jalostus.kennelliitto.fi/> - tiedot kerätty 29.2.2008

²¹ <http://jalostus.kennelliitto.fi/> - tiedot kerätty 29.2.2008

²² <http://jalostus.kennelliitto.fi/> - tiedot kerätty 14.2.2008

²³ <http://jalostus.kennelliitto.fi/> - tiedot kerätty 14.2.2008

²⁴ SCKCSY ry./terveystoimikunta/Marja Wallenius, 2001-4

²⁵ SCKCSY ry./terveystoimikunta/Marja Wallenius 2004

²⁶ <http://jalostus.kennelliitto.fi/> - tiedot kerätty 23.10.2006

²⁷ http://www.koiranjalostus.fi/cavalier_sydan.htm - viitattu 28.2.2008

²⁸ <http://www.vetcare.fi/index.php?id=163> - viitattu 28.2.2008

²⁹ <http://jalostus.kennelliitto.fi/> - tiedot kerätty 28.2.2008

³⁰ <http://jalostus.kennelliitto.fi/> - tiedot kerätty 23.10.2006

³¹ <http://jalostus.kennelliitto.fi/> - tiedot kerätty 23.10.2006

³² <http://jalostus.kennelliitto.fi/> - tiedot kerätty 23.10.2006

³³ <http://jalostus.kennelliitto.fi/> - tiedot kerätty 23.10.2006

³⁴ SCKCSY ry. Syringomyelia informaatiolomake

- ³⁵ Material in the middle ear of dogs having magnetic resonance imaging for investigation of neurologic signs. Owen MC, Lamb CR, Targett MP. Vet. Radiology & Ultrasound, Mar 2004, 45(2):149-155.
- ³⁶ Ibid.
- ³⁷ Ibid.
- ³⁸ <http://www.vmdb.org/dx.html> - viitattu 28.2.2008
- ³⁹ Mårtenson, Paatsama, Ekström
- ⁴⁰ Mårtenson, Paatsama, Ekström
- ⁴¹ Eva Einola-Koponen, EII, Pieneläinsairauksien erikoiseläinlääkäri, oftalmologi, Cavalier 2/2006
- ⁴² Sähköinen tiedonanto, Suomen kennelliiton Jalostustieteellinen toimikunta, pöytäkirjaote, kokous 1/2008
- ⁴³ Vanhapelto, Päivi ja Lappalainen, Anu -
<http://www.kennelliitto.fi/FI/jalostusjakasvatus/artikkelit/Silm.sairauksista.htm> - viitattu 5.4.2009
- ⁴⁴ <http://jalostus.kennelliitto.fi/> - tiedot kerätty 23.10.2006
- ⁴⁵ Lappalainen, Anu - <http://www.kennelliitto.fi/FI/jalostusjakasvatus/artikkelit/polvil.htm> - viitattu 6.8.2008
- ⁴⁶ <http://jalostus.kennelliitto.fi/> - tiedot kerätty 23.10.2006
- ⁴⁷ <http://www.cavalierhealth.org/brachycephalic.htm> - viitattu 28.2.2008
- ⁴⁸ Neurologian eläinsairaala AISTI - <http://www.aisti.info/fin/neurologia/epilepsia.html> - viitattu 6.8.2008
- ⁴⁹ Rusbridge C, Knowler SP: Inheritance of occipital bone hypoplasia (Chiari type I malformation) in cavalier King Charles spaniels. J Vet Internal Med; 18:673, 2004
- ⁵⁰ Björn Åblad, EII - Cavalier 3/1991
- ⁵¹ Katri Helminen, EII - Cavalier 3/2000
- ⁵² Mari Koivula, EII - <http://www.koirakissaklinikka.fi/Default.aspx?id=361540> - viitattu 6.8.2008
- ⁵³ Sähköinen tiedonanto, Merja Dahlbom, EII, lisääntymistieteen erikoiseläinlääkäri, Dipl.ECAR, 11.8.2008
- ⁵⁴ Iris Rastas, EII: Anaalirauhaset ja niiden sairaudet, DAL 1/1997
- ⁵⁵ Inkeri Kangasvuo - Pystykorva 1/2004
- ⁵⁶ [http://www.ckcsc.org/ckcsc/formsdocs.nsf/filelookup/98heartsymp.PDF/\\$file/98heartsymp.PDF](http://www.ckcsc.org/ckcsc/formsdocs.nsf/filelookup/98heartsymp.PDF/$file/98heartsymp.PDF) - viitattu 28.2.2008
- ⁵⁷ <http://www.cavalierhealth.org/mvdprotocol.htm> - viitattu 28.2.2008
- ⁵⁸ Häggström J, Hansson K, Kwart C, Swenson L: Chronic valvular disease in the cavalier King Charles spaniel in Sweden
- ⁵⁹ Swenson L, Häggström J, Kwart C, Juneja RK: Relationship between parental cardiac status in Cavalier King Charles spaniels and prevalence and severity of chronic valvular disease in offspring
- ⁶⁰ SKK Avelsdata
- ⁶¹ Cavalier King Charles Spanielklubben i Danmark
- ⁶² Beardow AW, Buchanan JW: Chronic mitral valve disease in cavalier King Charles spaniels: 95 cases [1987-1991]
- ⁶³ <http://www.upei.ca/~cidd/Diseases/respiratory%20disorders/brachycephalic%20syndrome.htm> - viitattu 5.4.2009
- ⁶⁴ Sähköinen tiedonanto, Sigita Cizinauskas, 7.8.2008